

## *Sveriges framtida befolkning 2013–2060*

The future population of Sweden 2013–2060

---

### I korta drag

#### Sveriges folkmängd 10 miljoner år 2017

Sveriges befolkning beräknas öka varje år under prognosperioden 2013–2060. År 2017 beräknas Sveriges folkmängd passera 10-miljonersgränsen. I slutet av prognosperioden, år 2060, är folkmängden över 11,6 miljoner.

Under de kommande tio åren förväntas folkmängden öka med cirka 829 000 personer. Det är i de äldre åldrarna som den största ökningen är att vänta. Antalet 65 år och äldre beräknas öka med cirka 328 000. Under samma period väntas en ökning av antalet barn och ungdomar i åldern 0–19 år med nästan 279 000 och en ökning av personer i de mest förvärvsaktiva åldrarna, 20–64 år, med drygt 222 000 personer.

Idag är nästan 1,5 miljoner eller 15 procent av befolkningen född utomlands. Eftersom SCB prognostiserar att fler utrikesfödda invandrar än utvandrar så kommer antalet utrikesfödda att öka. År 2060 beräknas 18 procent eller drygt två miljoner vara födda utanför Sverige.

Under 1940-, 1960-talet och åren runt 1990 föddes många barn och under 1930-, 1950-talet samt åren runt 1980 och 2000 föddes få barn. Dessa variationer i födelsekullarnas storlek präglar befolkningens åldersfördelning. Nittiotialisterna har nu lämnat gymnasieåldrarna vilket gör att antalet gymnasieelever minskar kraftigt och 2015 kommer antalet att vara som lägst för att därefter återigen öka. Under några år har den yngre pensionärsgruppen, 65–79-åringar, ökat och beräknas komma att fortsätta att öka så länge de stora kullarna födda på 1940-talet kommer in i dessa åldrar. Successivt kommer allt fler femtiotalister in i dessa åldrar samtidigt som fyrtiotalisterna lämnar gruppen. Då minskar antalet 65–79-åringar under några år innan de stora kullarna födda i mitten av 1960-talet fyller 65 år.

År 2020 kan de som är födda år 1940 fira sin 80-årsdag och då börjar den äldre åldersgruppen att öka i antal. Idag finns det nästan en halv miljon som är äldre än 80 år i Sverige, om 20 år beräknas de vara över 800 000 och i slutet av 2040-talet över 1 miljon.



**Statistiska centralbyrån**  
Statistics Sweden

Lena Lundkvist, SCB, tfn08-506 94 678, lena.lundkvist@scb.se

Statistiken har producerats av SCB, som ansvarar för officiell statistik inom området.

ISSN 1654-1510 Serie BE –befolkning. Utkom den 17 april 2013.

URN:NBN:SE:SCB-2013-BE18SM1301\_pdf

Tidigare publicering: Se avsnittet Fakta om statistiken.

Utgivare av Statistiska meddelanden är Stefan Lundgren, SCB.

## Barnafödandet fortsätter öka

År 2012 föddes nästan 113 200 barn i Sverige. SCB prognostiserar att barnafödandet fortsätter att öka. Det beror både på den höga invandringen och på att de stora kullarna födda runt 1990 kommer upp i barnafödande åldrar inom några år.

Fruksamhetsnivån i Sverige är idag bland de högsta i Europa. År 2012 var det bara ett fåtal länder i Europa som hade högre fruktsamhetstal, däribland Frankrike och Island.

## Stor invandring de närmsta åren

De närmaste åren antas invandringen ligga på rekordhöga nivåer. Främst beror detta på Migrationsverkets bedömning om en ökad asylinvandring de närmsta åren, bland annat från Syrien. Antalet immigranter antas vara drygt 66 000 fler än antalet emigranter under år 2013. På längre sikt antas invandringen att minska samtidigt som antalet utvandrare förmodas öka, men under hela prognosperioden antas att fler invandrar än utvandrar.

## Vi lever allt längre

Trenden med minskande dödstal resulterar i en ökad medellivslängd. På längre sikt finns det flera utvecklingstendenser som påverkar dödstalen i såväl positiv som negativ riktning. Sammantaget antas dödstalen i olika åldrar minska på sikt. Osäkerheten om utvecklingen ökar dock med tiden.

Av dem som föds 2013 beräknas två tredjedelar av flickorna och nästan sex av tio pojkar finnas kvar i livet vid 90 års ålder. Det kan jämföras med dem som föddes för 90 år sedan, alltså i början på 1920-talet. Av dem har omkring var fjärde kvinna och var tionde man uppnått så hög ålder. Allt fler beräknas också att uppnå 100 års ålder. Enligt beräkningarna kan 11 procent av flickorna och 6 procent av pojkarna som föds 2013 bli 100 år eller äldre.

## Innehåll

<b>Statistiken med kommentarer</b>	<b>5</b>
<b>Reviderad prognos år 2013</b>	<b>5</b>
<b>Resultat</b>	<b>5</b>
Sveriges befolkning växer	5
Hög invandring de närmsta åren	6
Utvecklingen i olika åldrar	6
<b>Jämförelse med föregående prognos</b>	<b>10</b>
<b>Förutsättningar för beräkningarna</b>	<b>11</b>
Fruktsamhet	11
Migration	14
Dödlighet	18
<b>Tabeller</b>	<b>23</b>
1. Översikt över antaganden om migration, fruktsamhet och dödlighet 2013–2060	23
2. Antal födda per 1 000 kvinnor efter ålder vid årets slut för några olika prognosår	25
3. Dödstal för år 2013 efter kön och ålder vid årets slut. Promille	26
4a. Årlig reduktion av dödstalen för kvinnor 2014–2060. Procent	27
4b. Årlig reduktion av dödstalen för män 2014–2060. Procent	28
5. Antal invandrare födda i Sverige respektive utomlands 2013–2060. Tusental	29
6. Antal utvandrare födda i Sverige respektive utomlands 2013–2060. Tusental	30
7. Folkmängd och befolkningsförändringar 1960–2012 och prognos 2013–2060. Tusental	31
8. Folkmängd födda i Sverige respektive utomlands 1960–2012 samt prognos 2013–2060. Tusental	33
9. Folkmängd efter ålder 1960–2012 samt prognos 2013–2060. Tusental	35
10. Folkmängd efter ålder 1960–2012 samt prognos 2013–2060, kvinnor. Tusental	41
11. Folkmängd efter ålder 1960–2012 samt prognos 2013–2060, män. Tusental	47
12. Antal personer efter ålder och demografisk försörjningskvot 1960–2012 samt prognos 2013–2060. Tusental	53
13. Folkmängd födda i Sverige respektive utomlands efter ålder och kön 1960–2012 samt prognos 2013–2060. Tusental	54
<b>Fakta om statistiken</b>	<b>55</b>
<b>Detta omfattar statistiken</b>	<b>55</b>
Definitioner och förklaringar	55
Indelning i ländergrupper	56

<b>Så görs statistiken</b>	<b>57</b>
Modell	57
<b>Statistikens tillförlitlighet</b>	<b>58</b>
<b>Bra att veta</b>	<b>59</b>
Annan statistik	59
<b>In English</b>	<b>60</b>
<hr/>	
<b>Summary</b>	<b>60</b>
<b>List of tables</b>	<b>61</b>
<b>List of terms</b>	<b>62</b>

## Statistiken med kommentarer

---

### Reviderad prognos år 2013

Inom den officiella statistiken görs en befolkningsprognos för Sverige en gång om året. Vart tredje år görs en mer omfattande analys av befolkningsutvecklingen. Vid det tillfället redovisas utöver ett huvudalternativ även alternativa framskrivningar. Den senaste fördjupade analysen gjordes år 2012 (se Demografiska rapporter 2012:2, Sveriges framtida befolkning 2012-2060). För mellanliggande år, dvs innevarande år, görs uppföljningar och revideringar. Det främsta syftet med dessa revideringar är att tillgodose de behov som finns av tämligen exakta befolkningssiffror för de närmast kommande åren.

I föreliggande prognos har dödligheten justerats det första året och större förändringar har skett i migrationsantagandena jämfört med föregående års prognos. Fruktsamhetsantagandet är oförändrat.

I denna rapport presenteras befolkningsprognosen för prognosperioden 2013–2060. Befolkningsuppgifterna avser 31 december respektive år. Prognosen redovisas förutom på ålder och kön också på inrikes- och utrikesfödda. Framskrivningen redovisas, förutom i detta statistiska meddelande, i SCB:s statistikdatabas. I statistikdatabasen är trenderna framskrivna till år 2110 och befolkningen redovisas uppdelad på sju olika födelselandsgrupper. De utrikesfödda delas in i sex olika ländergrupper utifrån födelseland. Europa är indelat i tre grupper: Norden (utom Sverige), EU (utom Norden) och övriga Europa. Länder utanför Europa är indelade i tre grupper efter deras utvecklingsnivå som mäts med Human Development Index (HDI). Det är ett index som görs årligen av FN där hänsyn tas till landets bruttonationalprodukt (BNP), befolkningens medellivslängd samt utbildningsnivå. Här används den indelning som gjordes 2007. En förteckning över vilka länder som ingår i de olika födelselandsgrupperna finns redovisat i avsnittet *Fakta om statistiken*.

## Resultat

### Sveriges befolkning växer

Sveriges befolkning beräknas öka varje år under prognosperioden 2013–2060. Sveriges folkmängd passerade nio miljoner under år 2004 och om fem år, 2017, beräknas folkmängden nå upp till tio miljoner. År 2060 är den beräknade folkmängden över 11,6 miljoner.

Under de kommande tio åren förväntas folkmängden öka med cirka 829 000 personer. Det är i de äldre åldrarna som den största ökningen är att vänta. Antalet 65 år och äldre beräknas öka med cirka 328 000. Under samma period väntas en ökning av antalet barn och ungdomar i åldern 0–19 år med nästan 279 000 och en ökning av personer i de mest förvärvsaktiva åldrarna, 20–64 år, med drygt 222 000 personer.

Idag är nästan 1,5 miljoner eller 15 procent av befolkningen född utomlands. Eftersom SCB prognostiserar att fler utrikes födda invandrar än utvandrar så kommer antalet utrikes födda att öka. År 2060 beräknas 18 procent eller drygt två miljoner vara födda utanför Sverige.

### Folkmängd 2012 och framskrivning 2013–2060 efter kön, åldersklasser och födelse-land. Tusental

År	Totalt	Kön		Åldersklass			Födelse-land	
		Kvinnor	Män	0–19	20–64	65–	Sverige	Utom-lands
2012	9 556	4 790	4 766	2 176	5 551	1 828	8 083	1 473
2013	9 648	4 832	4 815	2 186	5 590	1 872	8 112	1 535
2014	9 751	4 881	4 871	2 204	5 635	1 912	8 145	1 606
2015	9 851	4 927	4 924	2 231	5 672	1 948	8 180	1 671
2016	9 951	4 973	4 978	2 266	5 707	1 978	8 217	1 735
2017	10 052	5 020	5 032	2 307	5 737	2 009	8 256	1 797
2018	10 129	5 057	5 072	2 341	5 749	2 040	8 296	1 833
2019	10 203	5 093	5 110	2 375	5 761	2 068	8 338	1 865
2020	10 269	5 125	5 144	2 404	5 768	2 097	8 380	1 889
2030	10 727	5 344	5 384	2 514	5 817	2 396	8 720	2 007
2040	11 008	5 472	5 536	2 467	5 908	2 632	8 934	2 074
2050	11 343	5 623	5 720	2 514	6 086	2 742	9 237	2 106
2060	11 657	5 770	5 887	2 618	6 073	2 966	9 553	2 104

### Hög invandring de närmsta åren

Under 2013 beräknas befolkningen öka med drygt 91 000. Ökningen beror främst på ett förväntat stort invandringsöverskott (66 000), men även på att antalet födda kommer att överstiga antal döda (med 26 000).

Enligt prognosen kommer både födelseöverskottet och nettoinvandringen att vara positivt under hela prognosperioden. I början är det nettoinvandringen som bidrar mest till folkökningen men efter 2040 är bidraget lika stort från födelseöverskottet som från nettoinvandringen.

### Översikt över årliga befolkningsförändringar 2013–2060. Tusental

År	Födda	Döda	Födelse-överskott	Invandring	Utvandring	Netto-migration	Folk-ökning
2013–2019	122	90	32	117	56	60	92
2020–2029	124	95	29	82	63	20	49
2030–2039	118	106	11	82	65	17	28
2040–2049	127	111	16	85	69	17	33
2050–2059	130	114	16	87	71	16	32
2060	128	116	12	88	72	16	28

### Utvecklingen i olika åldrar

Nedan presenteras resultaten från prognosen för olika åldersgrupper. Födelsekullarna har varierat kraftigt och det går att tydligt följa de stora kullarna födda på 1940-, 1960-talet och i början på 1990-talet i de olika åldersgrupperna nedan.

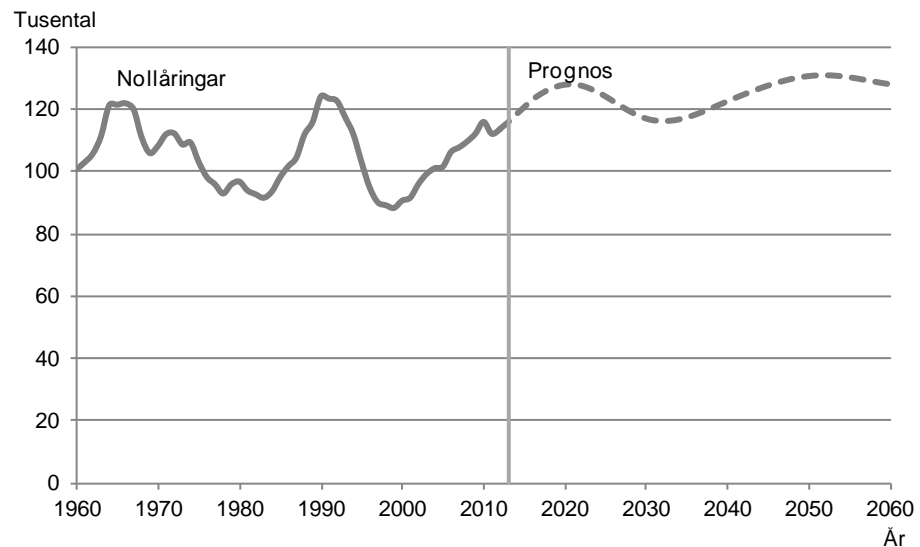
#### Antal spädbarn

Antal spädbarn beräknas öka de närmaste åren och nå en topp kring år 2020. Det är när nittiotalisterna är i barnafödande åldrar. Därefter minskar nollåringarna något när det är dags för de relativt små kullarna födda i slutet på 1990-talet och i början på 2000-talet att få barn. Efter år 2050 beräknas också många barn att födas. Då beräknas nittiotalisternas barnbarn att komma.

Antalet födda barn (och också antalet spädbarn) kommer i framtiden att variera mer än vad som förutspås i prognosen. Antalet är snarare ett medelvärde än ett

antagande om den mest sannolika nivån ett enskilt år. Endast för de första prognosåren försöker SCB uppskatta trenderna i barnafödandet.

### Antal nollåringar 1960–2012 samt prognos 2013–2060

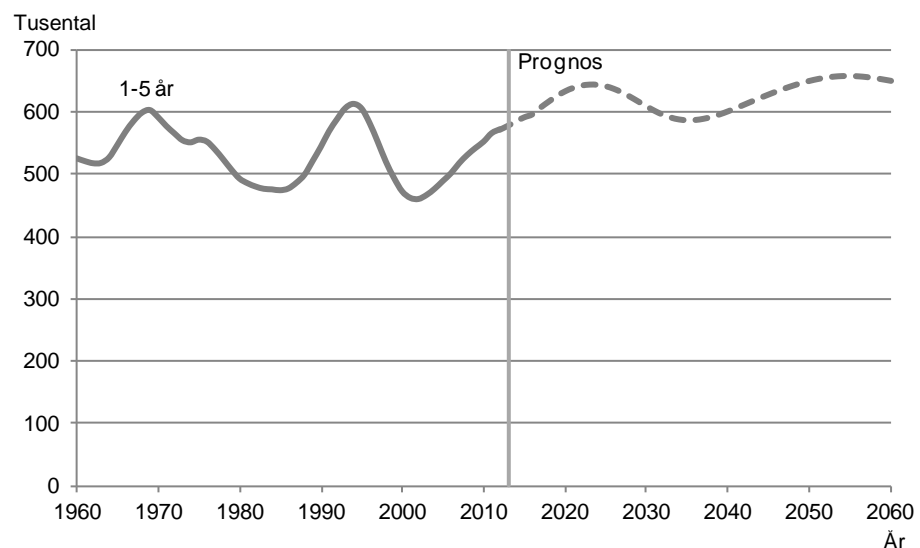


### Antal förskolebarn ökar de närmaste åren

Antalet barn 1–5 år beräknas öka de närmaste åren. År 2012 fanns det 572 000 barn i förskoleåldern. Denna åldersgrupp förutspås öka under de kommande tio åren för att uppgå till 642 000 år 2022.

Redan på kort sikt är osäkerheten stor när det gäller det framtida antalet förskolebarn. Redan år 2018 är hela gruppen förskolebarn födda under prognosperioden. Därefter blir antalet helt beroende av om prognosen skattar det framtida barnafödandet rätt.

### Antal barn i åldern 1–5 år 1960–2012 samt prognos 2013–2060

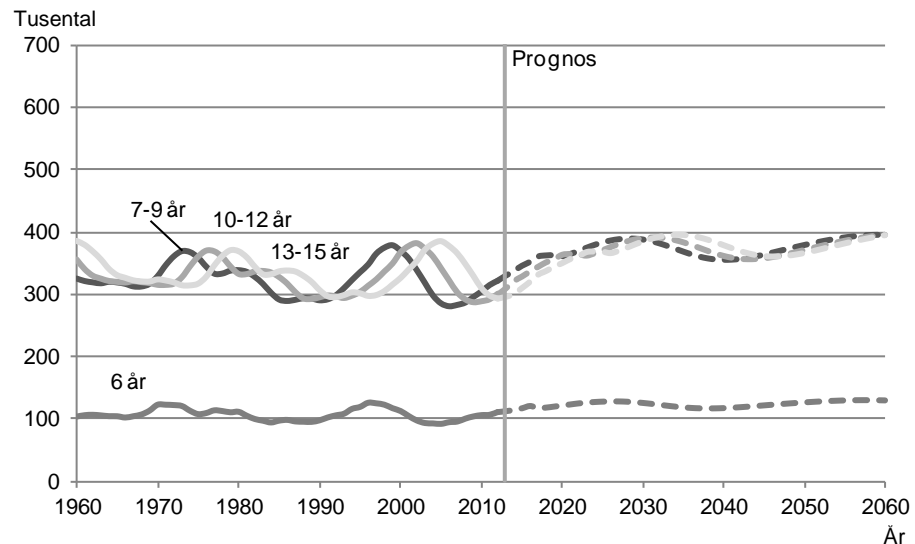


### Antalet grundskolebarn ökar

Antalet elever i grundskoleåldern minskade under hela 2000-talet men år 2011 vände trenden. Nu väntas en stadig uppgång som håller i sig till början på 2030-talet. Då uppskattas det finnas närmare 260 000 fler barn i åldern 6–15 år än idag.

I diagrammet nedan syns tydligt hur de stora födelsekullarna kring 1965 och 1990 successivt passerat genom grundskolans olika stadium. I framtiden syns inte kullarna lika tydligt, men man kan se 1990-talisternas barn.

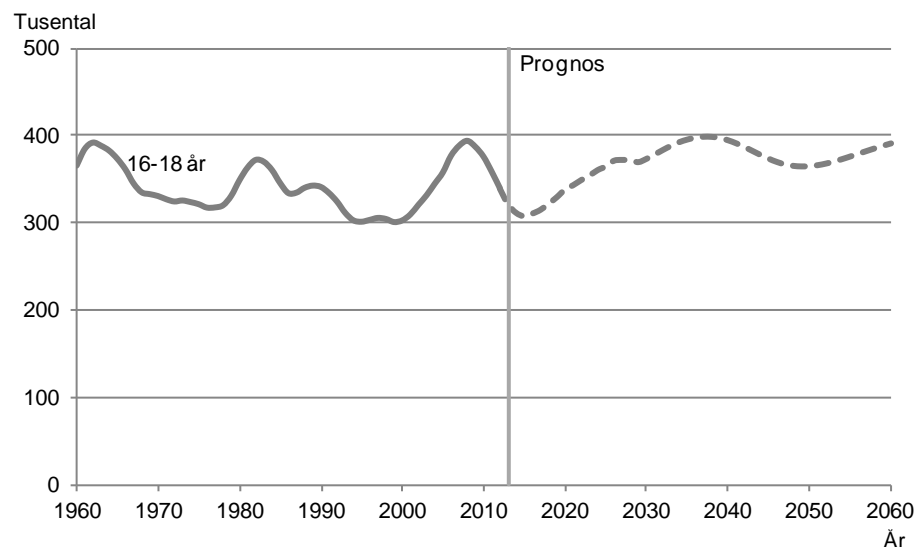
### Antal i åldrarna 6 år, 7-9 år, 10-12 år och 13-15 år 1960-2012 samt prognos 2013-2060



### Antalet i gymnasieåldrarna beräknas snart börja öka igen

Gymnasieskolan har ett fortsatt minskat elevunderlag att vänta de allra närmaste åren. Toppen nåddes 2008 då det fanns 393 000 i åldern 16-18 år i Sverige. Antalet i denna åldersklass kommer att fortsätta minska de allra närmaste åren och som minst är de enligt prognosen år 2015 då de nästan är 90 000 färre än 2008. Sedan beräknas antalet i dessa åldrar åter att öka men kommer inte att vara lika många som 2008 förrän i mitten av 2030-talet.

### Antal 16-18-åringar 1960-2012 samt prognos 2013-2060

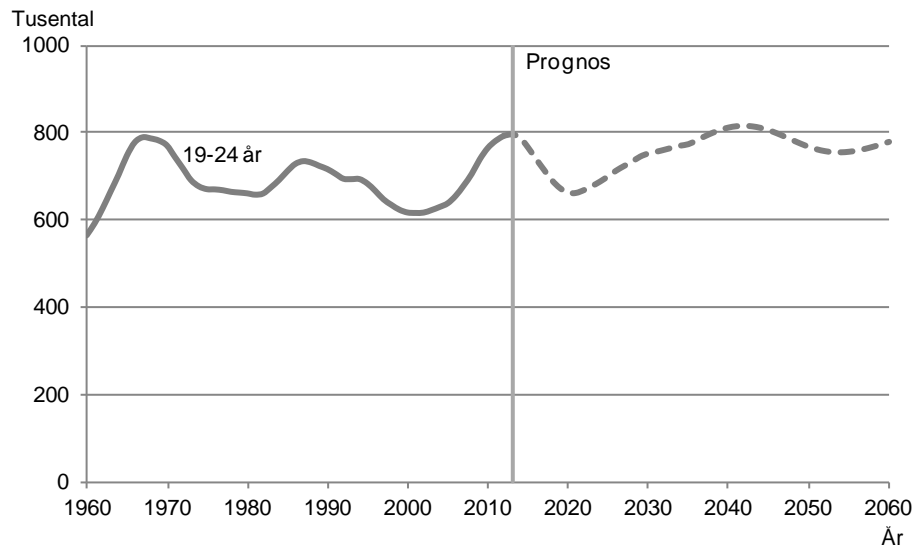


### Antalet unga i åldern 19-24 år minskar

Antalet unga i åldern 19-24 år beräknas nå en topp år 2013. Då beräknas det finnas nästan 800 000 kvinnor och män i dessa åldrar. Det är den stora kullen född runt 1990 som nu passerar genom dessa åldrar och gruppen kommer att minska när de nu successivt lämnar denna åldersgrupp.



### Antal 19–24-åringar 1960–2012 samt prognos 2013–2060

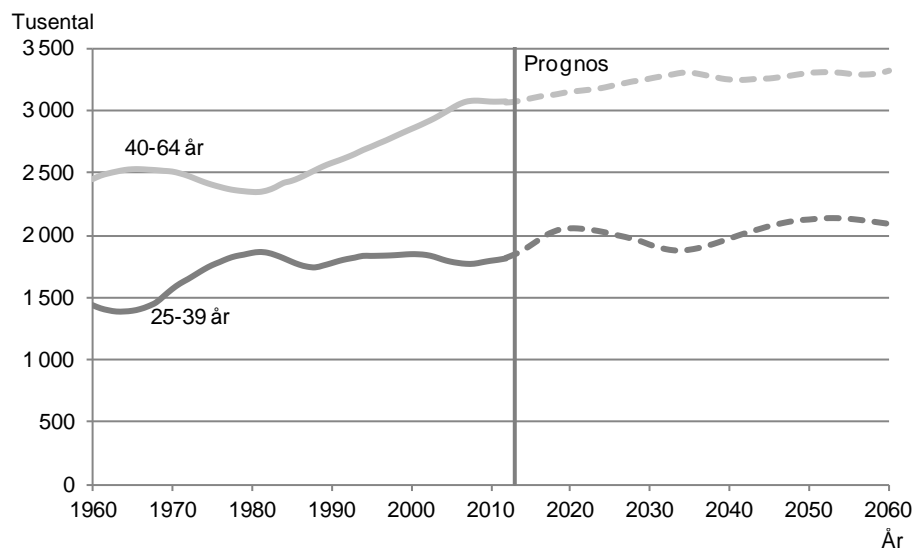


### Antalet i de mest förvärvsaktiva åldrarna förändras lite

När det gäller de yngre i dessa åldrar, 25–39 år, väntas en ökning av antalet med drygt 240 000 fram till 2020. Det beror både på att de stora barnkullarna födda kring 1990 då är i dessa åldrar men även på ett tillskott på grund av invandring. Även i åldrarna 40–64 år väntas en svag ökning fram till mitten på 2030-talet.

Idag är 20 procent av befolkningen i åldrarna 25–64 år född utomlands. Denna andel beräknas öka och i mitten av 2020-talet prognostiseras att mer än en fjärdedel av befolkningen i de mest yrkesaktiva åldrarna är utrikes född.

### Antal i åldrarna 25–39 respektive 40–64 år 1960–2012 samt prognos 2013–2060



### Äldre - ökar mest

Sedan slutet på 1980-talet till mitten av 2000-talet har antalet över 64 år varit omkring 1,5 miljon men under 2000-talet har antalet ökat och beräknas år 2017 överstiga två miljoner. Vid slutet av prognosperioden beräknas antalet 65 år och äldre att närma sig tre miljoner.

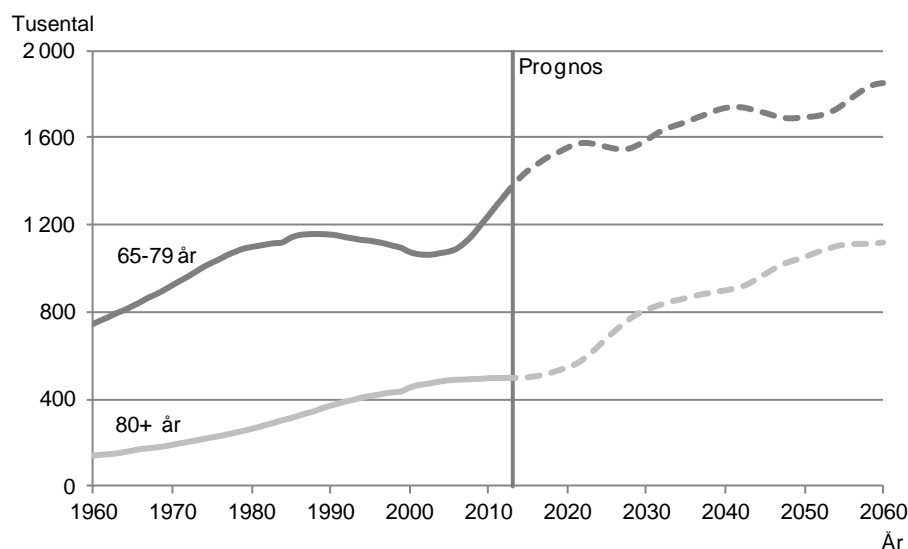
Under några år har den yngre pensionärgruppen, 65–79-åringar, ökat och kommer fortsätta öka allt efter att de stora kullarna födda på 1940-talet kommer

in i dessa åldrar. Successivt kommer allt fler femtiotalister in i dessa åldrar samtidigt som fyrtiotalisterna lämnar gruppen och då minskar antalet 65–79-åringar under några år innan de stora kullarna födda i mitten av 1960 fyller 65 år.

År 2020 kan de födda år 1940 fira sin 80-årsdag och då börjar den äldre åldersgruppen att öka i antal. Idag finns det nästan en halv miljon som är äldre än 80 år i Sverige, om 20 år kommer de att vara över 800 000 och i slutet av 2040-talet över 1 miljon.

Enligt prognosen kommer kvinnoöverskottet i de äldre åldrarna att minska något i framtiden eftersom männens dödlighet minskar snabbare än kvinnornas.

### Antal 65–79-åringar och 80 år och äldre 1960–2012 samt prognos 2013–2060



### Jämförelse med föregående prognos

Den nya prognosen visar i stora drag samma befolkningsutveckling som föregående års prognos *Sveriges framtida befolkning 2012–2060*.

Antagandena om fruktsamheten är oförändrade jämfört med föregående befolkningsframskrivning och för dödligheten har antagandet justerats för startåret. De närmaste åren antas invandringen ligga på en högre nivå än i föregående framskrivning. Främst beror detta på Migrationsverkets nya bedömning om en ökad asylinvandring, bland annat från Syrien. Antalet immigranter antas vara drygt 66 000 fler än antalet emigranter under år 2013. På lång sikt är antagandena om invandring desamma som i föregående framskrivning. För Sverigefödda har utvandringen skrivits upp för personer yngre än 18 år eftersom det är en observerad ökad utvandring av personer födda i Sverige med två utrikes födda föräldrar.

De nya antagandena innebär en snabbare befolkningsökning i början av prognosperioden. Antalet födda är något fler än i föregående framskrivning. De förändrade migrationsantagandena ger på kort sikt fler personer framförallt i åldrarna 17–30 år än i framskrivningen från 2012. Eftersom invandrarna ofta är i barnafödande åldrar leder en ökad invandring till fler födda barn några år senare och på lång sikt fler i de äldsta åldrarna. På längre sikt ger det höjda antagandet om migration de närmaste åren att det är 61 000 fler i åldersgruppen 20–64 år 2030.

Totalt beräknas folkmängden uppgå till 11,6 miljoner år 2060, vilket är densamma som 2012 års framskrivning detta år.

### Skillnad i antalet personer i nuvarande prognos jämfört med föregående prognos. Tusental

År	Totalt	Kön		Åldersklass			Födelseland	
		Kvinnor	Män	0-19	20-64	65-	Sverige	Utomlands
2013	-5	-4	-2	1	-3	-2	-3	-3
2014	13	5	9	5	10	-2	-5	18
2015	30	12	17	10	21	-1	-4	34
2020	69	32	36	12	57	0	-2	70
2030	67	35	32	3	61	2	11	56
2040	63	34	29	3	51	8	22	41
2050	55	30	25	-13	51	17	25	30
2060	48	27	21	-23	41	30	27	21

### Procentuell skillnad i antalet personer i nuvarande prognos jämfört med föregående prognos. Procent

År	Totalt	Kön		Åldersklass			Födelseland	
		Kvinnor	Män	0-19	20-64	65-	Sverige	Utomlands
2013	-0,1	-0,1	0,0	0,0	-0,1	-0,1	0,0	-0,2
2014	0,1	-0,1	0,2	0,2	0,2	-0,1	-0,1	1,1
2015	0,3	-0,1	0,3	0,5	0,4	-0,1	0,0	2,1
2020	0,7	0,6	0,7	0,5	1,0	0,0	0,0	3,8
2030	0,6	0,7	0,6	0,1	1,1	0,1	0,1	2,9
2040	0,6	0,6	0,5	0,1	0,9	0,3	0,2	2,0
2050	0,5	0,5	0,4	-0,5	0,8	0,6	0,3	1,4
2060	0,4	0,5	0,4	-0,9	0,7	1,0	0,3	1,0

### Förutsättningar för beräkningarna

Antagandena bakom prognosen har utarbetats genom analyser av förändringsfaktorerna fruktsamhet, dödlighet och migration. Så som tidigare påpekats är detta en reviderad prognos av den prognos som gjordes år 2012.

Antagandena för fruktsamhet och dödlighet är i stort oförändrade jämfört med föregående prognos som gjordes år 2012. Det är endast för migrationen som antagandena förändrats för de närmaste kommande åren.

Nedan ges en beskrivning av de överväganden som gjorts för de närmaste åren samt något om antagandena i allmänhet. En utförlig beskrivning av de långsiktiga antagandena finns i publikationen ”*Demografiska rapporter 2012:2 Sveriges framtida befolkning 2012-2060*”.

### Fruksamhet

I Sverige har fruktsamheten varierat kraftigt från en tidsperiod till en annan. Perioder av lågt barnafödande har varvats av perioder med högt barnafödande. År 1990 föddes jämförelsevis många barn, 124 000, medan 1999 är exempel på ett år med mindre antal nyfödda, 88 000. På 2000-talet har barnafödandet ökat och 2012 föddes nästan 113 200 barn.

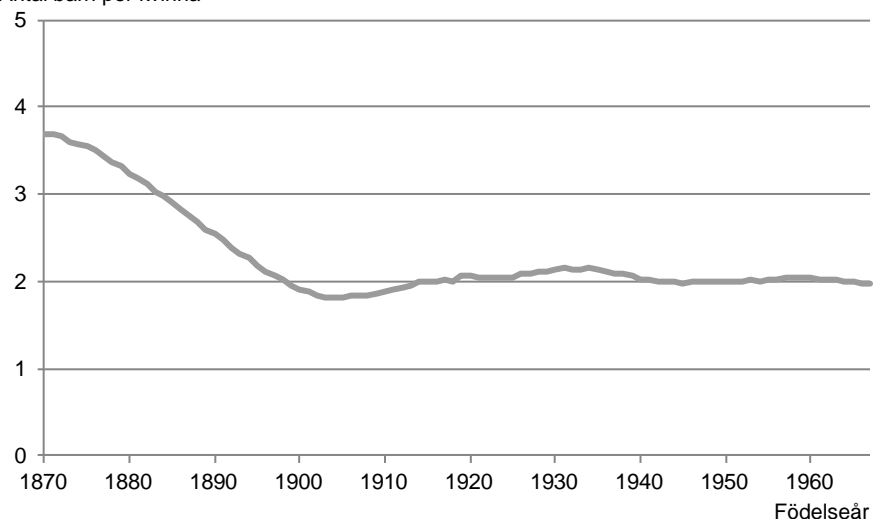
Fruksamheten per år mäts ofta genom det summerade fruktsamhetstalet. Det är ett mått som anger det antal barn kvinnor skulle få i genomsnitt om fruktsamheten, benägenheten i olika åldrar att få barn, förblev densamma som under det år för vilket beräkningen görs. Det brukar benämnas *periodfruktsamheten*.

Det finns flera förklaringar till att fruktsamheten varierar över tid. Uppgången åren runt 1990 kan dels förklaras av en stark konjunktur men även av förändringar i familjepolitiken. Det infördes en så kallad snabbhetspremie i föräldraförsäkringen som medförde att många valde att få sina barn tätare än tidigare. Nedgången under senare delen av 1990-talet brukar förklaras av lågkonjunkturen som medförde att speciellt yngre kvinnor och män fick svårare att etablera sig på arbetsmarknaden. År 1999 var barnafödandet det lägsta någonsin i Sverige, 1,5 barn per kvinna men har ökat under 2000-talet och under 2012 var det summerade fruktsamhetstalet 1,91 barn per kvinna. Fruktsamhetsnivån i Sverige är bland de högsta i Europa. År 2012 var det bara ett fåtal länder i Europa med högre fruktsamhetstal, däribland Frankrike och Island.

I prognossammanhang är det fördelaktigt att använda stabila processer som grund för antaganden om den framtida utvecklingen. Fruktsamhetsutvecklingen för kvinnor födda olika år (kohorter) är stabilare än den årliga periodfruktsamheten. Det som ligger till grund för antagandet om det framtida barnafödandet bygger därför till största delen på analyser av utvecklingen av kohortfruktsamheten. I diagrammet nedan presenteras det faktiska genomsnittliga antalet barn som kvinnor har fått när de har avslutat de fertila åldrarna. Det anses här vara vid 45 års ålder, mycket få kvinnor får barn senare än så. Trots att variationerna i årlig fruktsamhet varit stora har kvinnor födda på 1900-talet i genomsnitt fått omkring två barn.

### Slutligt antal barn för kvinnor födda 1870–1967

Antal barn per kvinna



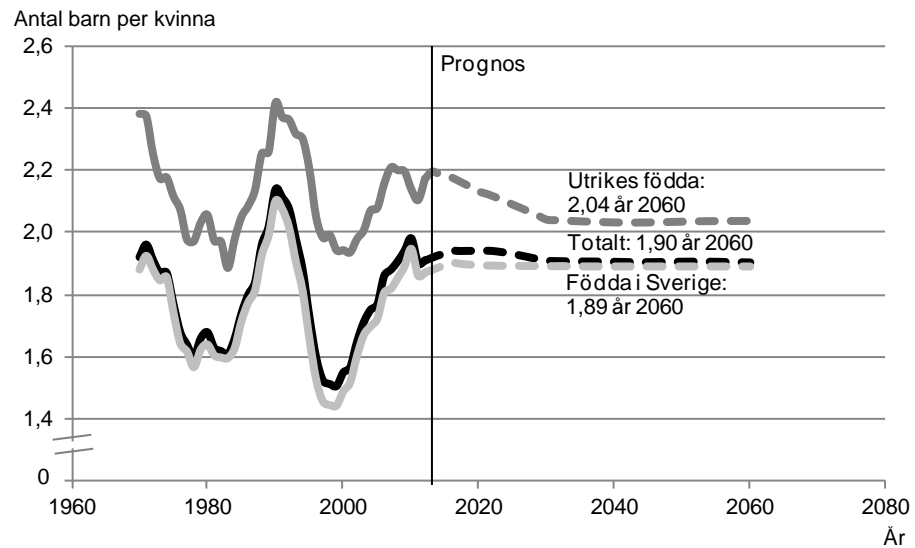
Antagandet om det framtida barnafödandet görs för sju olika grupper. Den största gruppen är Sverigefödda kvinnor som 2012 födde 75 procent av barnen. Kvinnor födda utanför Sverige har delats in i sex grupper beroende på födelse-land, se avsnittet *Fakta om statistiken*.

I diagrammet och i tabellen nedan redovisas resultatet för den summerade fruktsamheten under prognosperioden, dels totalt, dels uppdelat på kvinnor födda i Sverige och utrikes födda. På sikt innebär antagandet ett fruktsamhetstal för Sverigefödda på 1,89 barn per kvinna. Utrikes födda kvinnor antas ha en fruktsamhetsnivå på 2,04 barn per kvinna i Sverige. Totalt betyder antagandena att vi år 2060 skulle få en fruktsamhetsnivå på 1,90 barn per kvinna. För en mer ingående beskrivning av de långsiktiga antagandena hänvisas till prognosen som gjordes år 2012.

Som redan beskrivits har fruktsamheten i Sverige varierat kraftigt mellan olika perioder. Den kommer sannolikt att variera från år till år även framöver, men på längre sikt görs inga försök att förutsäga sådana variationer. De långsiktiga an-

tagandena bör uppfattas som en genomsnittlig framtida nivå snarare än som ett antagande om den mest sannolika nivån ett enskilt år.

### Summerad fruktsamhet 1970–2012 samt prognos för 2013–2060 för kvinnor födda i Sverige, utrikes födda samt totalt



I 2012 års prognos antogs en liten uppgång i barnafödandet för 2012 jämfört med 2011 års nivå på 1,90 barn per kvinna. Fruktsamhetstalet antogs öka till 1,92 barn per kvinna. Det visade sig vara mycket nära det observerade utfallet på 1,91 barn per kvinna. Det innebär att det föddes ungefär 650 färre barn än prognostiserat. Den största delen av prognosfelet var för de utrikes födda kvinnorna. För de Sverigefödda kvinnorna var skillnaden endast 80 födda barn mellan det prognostiserade och observerade värdet år 2012.

För att skatta fruktsamheten de närmsta åren tas hänsyn till aktuella trender i barnafödandet. Bland annat studeras förlossningsprognoser och statistik över antal födda månad för månad. Dessa källor visar på en liten uppgång 2013 jämfört med 2012 vilket innebär att de antaganden som gjordes 2012 är oförändrade för de närmaste åren. Det innebär att vi antar en svag uppgång de närmaste åren.

För 2013 antas det summerade fruktsamhetstalet bli 1,92, något högre än det observerade värdet för år 2012. Fram till år 2016 beräknas fruktsamheten öka till 1,94 barn per kvinna. Ökningen de närmsta åren beror på antagandet om en hög invandring dessa år. Bland annat väntas många invandrare födda i länder utanför Europa med låg och medel utvecklingsnivå, två grupper med relativt höga fruktsamhetstal. Detta gör att även antalet födda barn förväntas öka varje år fram till år 2021. Det beror både på den höga invandringen de senaste och kommande åren samt att de stora kullarna födda runt 1990 kommer upp i barnafödande åldrar inom några år.

**Prognos för antal födda och det summerade fruktsamhetstalet (TFR) för kvinnor födda i Sverige, utrikes födda samt totalt för några prognosår**

År	Sverigefödda		Utrikes födda		Totalt	
	Antal födda	TFR	Antal födda	TFR	Antal födda	TFR
2013	85 500	1,88	30 000	2,20	115 500	1,92
2014	86 700	1,89	31 400	2,19	118 000	1,93
2015	87 900	1,89	32 600	2,18	120 500	1,93
2016	89 200	1,90	33 700	2,18	123 000	1,94
2017	90 200	1,90	34 600	2,17	124 800	1,94
2020	92 800	1,89	35 300	2,13	128 000	1,94
2030	87 500	1,89	29 500	2,04	116 900	1,91
2040	96 500	1,89	26 200	2,03	122 700	1,91
2050	106 800	1,89	24 200	2,04	131 000	1,91
2060	104 600	1,89	23 600	2,04	128 200	1,90

### Migration

Förändringar i migrationen är svåra att förutse och kan ske både snabbt och utan förvarning. In- och utvandringen till och från Sverige beror både på förhållanden i landet och utanför. Idag påverkas migrationen främst av politisk och ekonomisk turbulens samt instabilitet i olika delar av världen. Även i fortsättningen kommer invandringen formas av konflikter och av den socioekonomiska situationen i omvärlden. Den svenska migrationspolitiken är också i hög grad avgörande för hur många som tillåts invandra.

I föregående prognos, 2012–2060, överskattades invandringen för år 2012 med 3 procent eller cirka 3 200 personer. Utvandringen underskattades med nästan 3 900 personer vilket motsvarar drygt 7 procent av samtliga utvandrare. Det innebär att nettoinvandringen överskattades med nästan 7 100 personer. Totalt under år 2012 flyttade drygt 103 000 personer till Sverige samtidigt som cirka 51 700 personer flyttade från Sverige.

### Invandring

Efter den rekordstora invandringen år 2009 har antalet personer som flyttade till Sverige minskat 2010–2011. I 2012 års prognos antogs att denna utveckling skulle brytas och att invandringen skulle öka med drygt 10 procent i jämförelse med 2011. Invandringen kom att öka med 7 procent och den högsta nivån någonsin observerades.

I prognosen för år 2012 överskattades antalet invandrare främst från länder utanför Europa med låg utvecklingsnivå, medan antalet invandrade Sverigefödda och från länder utanför Europa med medel utvecklingsnivå underskattades.

**Invandring efter födelseland, prognos 2012 jämfört med utfall 2012. Antal**

Födelseland	Prognos	Utfall	Differens
Sverige	12 406	15 341	-2 935
Norden exkl. Sverige	7 808	7 260	548
EU exkl. Norden	20 836	20 899	-63
Europa exkl. EU och Norden	8 404	8 746	-342
Länder med hög HDI exkl. Europa	6 484	5 940	544
Länder med medel HDI exkl. Europa	30 441	32 342	-1 901
Länder med låg HDI exkl. Europa	19 891	12 531	7 360
Totalt	106 270	103 059	3 211

Prognosen över antalet invandrare görs för sju födelselandsgrupper, men bakom ligger bedömningar av invandringen efter grund för bosättning. Dessa uppgifter kommer från Migrationsverket och anger om personen fått uppehållstillstånd som arbetskraftsinvandrare, asylsökande, student, anhörig till person med uppehållstillstånd eller övriga skäl. Analyser görs också för hur invandringen påverkas av nya lagar och praxis. För personer som kommer från länder utanför EU och Norden utgår antagandena från Migrationsverkets *Verksamhets- och kostnadsprognos 2013-02-04* om invandringen till Sverige efter grund för bosättning. Merparten av personer födda i Norden och Europa behöver inte ansöka om uppehållstillstånd via Migrationsverket och analyserna har därför en annan ansats för dessa ländergrupper.

**Födda i Sverige**

År 2012 återinvandrade drygt 15 300 Sverigefödda. Det motsvarar 15 procent av samtliga immigranter och utfallet var 2 900 fler än vad som hade beräknats i prognosen. Underskattningen kan till viss del bero på ett något bättre ekonomiskt läge i Sverige jämfört med många andra länder inom EU. Antalet Sverigefödda som återinvandrar prognostiseras med en beräkningsmodell som bygger på tidigare års utvandring. De senaste årens jämförelsevis höga utvandring av Sverigefödda leder därför till att återinvandringen även fortsättningsvis ligger på en hög nivå.

**Födda i Norden**

Migrationen mellan de nordiska länderna samvarierar ofta med utvecklingen av skillnader i levnadsomkostnader och löneläge. Antaganden för invandringen av personer födda i Norden baseras på den observerade andelen som utvandrat till Sverige åren 2000–2012. Att antalet personer som flyttade till Sverige minskade under 2012 samtidigt som befolkningen i respektive land ökade ger en något lägre invandring fram till år 2017 än vad som tidigare antagits. Därefter är antagandet om invandringen i nivå med det långsiktiga antagande som antogs i prognos 2012. Detta innebär en minskad invandring med cirka 600 personer per år fram till 2017 jämfört med föregående prognos.

**Födda i EU**

Antalet registrerade arbetskraftsinvandrare och studenter från länder inom EU ökade under 2012 och bidrog till att invandringen från dessa länder ökade något i jämförelse med 2011.

Under de närmaste två åren antar Konjunkturinstitutet (*Konjunkturläget mars 2013*) att den svenska ekonomin, om än i något långsam takt, att återhämta sig samtidigt som läget på arbetsmarknaden och arbetslösheten förväntas stabiliseras. Samtidigt är den ekonomiska situationen bättre i Sverige än i många andra EU-länder. Vilket antas bidra till att människor fortsätter att söka sig till Sverige. Även ett större antal studenter förväntas söka sig till Sverige. Invandringen från EU-länderna de närmaste åren antas ligga något högre jämfört med föregående

ende prognos men följer utvecklingen som antogs i föregående prognos och avtar på sikt på grund av en minskad folkmängd i de mest flyttintensiva åldrarna, 20-40 år.

### **Födda i övriga Europa**

Invandringen av personer födda i Europa utanför EU och Norden består till största del av anhöriginvandrare. I prognos 2012 antogs att den totala invandringen av personer födda i dessa länder minskar under prognosperioden på grund av en minskad anhöriginvandring. Denna utveckling gäller även i föreliggande prognos. Den ekonomiska krisen i Europa och Sveriges förhållandevis starka ekonomi bidrar dock till ett antagande om en ökad arbetskraftsinvandring från dessa länder. Förbättrade möjligheterna för arbetskraftsinvandrare att ta med sig familjemedlemmar gör att anhöriginvandringen i föreliggande prognos rör sig något långsammare ned mot de långsiktiga antagandena. Samtidigt påverkar skärpta krav för arbetstillstånd för personer födda utanför EU/EES. Det för med sig en något långsammare ökning av arbetskraftsinvandrare under de närmaste två åren än vad som antogs i föregående prognos. För åren efter 2015 antas invandringen från länder i övriga Europa vara i nivå med prognos 2012.

### **Födda i länder med hög utvecklingsnivå utanför Europa**

Invandringen av personer födda i länder med hög utvecklingsnivå antas i huvudsak migrera till Sverige på grund av arbete eller studier. Arbetskraftsinvandringen antas fortsätta att öka de närmaste åren men i en långsammare takt än vad som antogs i prognos 2012. Samtidigt väntas återhämtningen av antalet studenter efter införandet av avgiftsbelagda utbildningar 2010 gå något snabbare än vad som tidigare antagits. Åren 2016–2060 ligger bedömningen på samma nivå som i prognos 2012.

### **Födda i länder med medel utvecklingsnivå utanför Europa**

Den pågående konflikten i Syrien och risken för konfliktspridning i regionen är faktorer som förväntas ha en stor betydelse för invandringen av personer födda i utomeuropeiska länder med medel utvecklingsnivå. Fram till år 2017 antas omkring 50 000 personer per år få uppehållstillstånd i Sverige, varav flertalet beviljas asyl. Prognosen för de närmaste 5 åren är mycket osäker och ger en ökning med cirka 20 000 personer per år i jämförelse med prognos 2012–2060.

En ökad asylinvandring innebär vanligtvis fler återföreningar av familjer, men i denna framskrivning förväntas anhöriginvandringen bara vara något högre de närmaste åren jämfört med prognos 2012. Det beror på att majoriteten av asylsökande syrier idag får tidsbegränsade uppehållstillstånd på 3 år, något som inte ger möjlighet till att återförenas med anhöriga i Sverige. En annan anledning är att av de som hittills har invandrat från Syrien är många unga personer utan barn eller hela familjer.

Arbetskraftsinvandringen från dessa länder antas öka något, men inte i den takt som observerats de senaste åren. Det kan delvis förklaras av Migrationsverkets skärpta krav för arbetstillstånd har haft avsedd effekt på branscher där utländska arbetstagare visats ha varit illa. Antalet studenter förväntas ha en något snabbare återhämtning efter införandet av studieavgifter 2010 än vad som antagits i föregående prognos.

För åren 2018–2060 ligger bedömningen kvar på samma nivå som i prognos 2012.

### **Födda i länder med låg utvecklingsnivå utanför Europa**

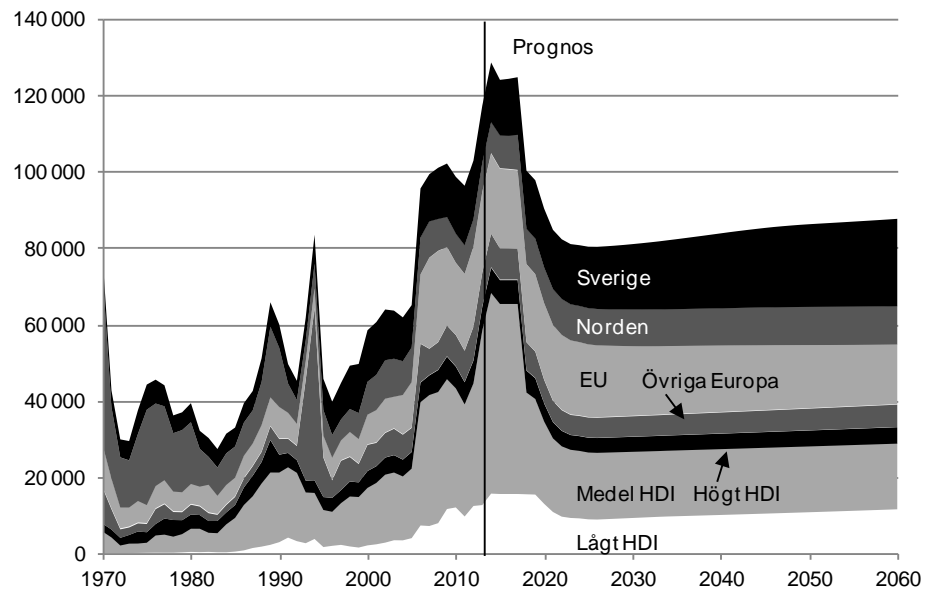
Invandringen från utomeuropeiska länder med låg utvecklingsnivå blev 2012 lägre än vad som förväntades. Det berodde främst på att anhöriginvandringen från dessa länder uteblev. Effekten av lättnaderna av ID-krav för sökande från Somalia blev mindre än vad tidigare beräknats. En förklaring till nedgången är att antalet asylsökande somalier som fick uppehållstillstånd 2012, vilket i efterhand ger upphov till familjeåterförening, blev något lägre än den förra beräkningen. Asylinvandringen från länder med låg utvecklingsnivå bedöms enligt



Migrationsverket ha uppnått en stabil nivå under de närmaste åren. Sammantaget innebär detta att invandringen från dessa länder har sänkts betydligt fram till år 2018 för att därefter ligga i nivå med prognosen från 2012.

### Invandring efter födelselandgrupp 1970–2012 och prognos 2013–2060

Antal



År

### Utvandring

Utvandringen från Sverige slog rekord 2012 och prognosen underskattade antalet utvandrare med knappt 3 900 personer. Det är främst för personer födda i utomeuropeiska länder med medel utvecklingsnivå eller i Sverige som utvandringen var högre än vad som antogs i föregående prognos.

Utvandringen till Irak ökade procentuellt sett mest under 2012. Tillsammans med en större utvandring till länder som bland annat Kina och Indien bidrog emigrationen till Irak till underskattningen av antal utvandrare födda i utomeuropeiska länder med medel utvecklingsnivå.

Utvandringsriskerna för Sverigefödda har i föreliggande prognos justerats för personer under 18 år. Vilken effekt asylsökande syriers tillfälliga uppehållstillstånd kan få för utvandringen är svårt att uppskatta och därför har inga korrigeringar gjorts för personer födda utanför Europa med medel utvecklingsnivå. Utvandringsriskerna för resterande ländergrupper är också oförändrade från föregående års prognos.

### Utvandring efter födelselandgrupp, prognos 2012 jämfört med utfall 2012.

	Prognos	Utfall	Differens
Sverige	18 725	19 819	-1 094
Norden exkl. Sverige	5 564	5 996	-432
EU exkl. Norden	7 856	8 638	-782
Europa exkl. EU och Norden	2 259	2 281	-22
Länder med hög HDI exkl. Europa	3 155	3 590	-435
Länder med medel HDI exkl. Europa	8 611	9 805	-1 194
Länder med låg HDI exkl. Europa	1 714	1 618	96
Totalt	47 884	51 747	- 3 863

### Sammanfattning av antagandena om migrationen

Den samlade bedömningen av in- och utvandringen redovisas i nedanstående tabell. De närmaste åren antas invandringen ligga på en hög nivå. Främst beror detta på Migrationsverkets bedömning om en ökad asylinvandring. Antalet immigranter antas vara drygt 66 000 fler än antalet emigranter under år 2013. På längre sikt antas invandringen att minska samtidigt som antalet utvandrare förmodas öka. I slutet av prognosperioden, år 2060, väntas invandrarna vara drygt 16 000 fler än antalet utvandrare.

### Invandring, utvandring och nettomigration 2013–2060

År	Invandring	Utvandring	Nettomigration
2013	117 400	51 400	66 000
2014	128 700	53 200	75 500
2015	124 200	55 000	69 200
2016	124 400	56 800	67 600
2017	124 900	58 300	66 600
2020	90 500	61 100	29 400
2030	81 200	64 100	17 100
2040	84 000	67 200	16 800
2050	86 400	70 000	16 400
2060	87 800	71 800	16 000

### Dödlighet

Dödligheten har minskat kontinuerligt sedan mitten av 1800-talet. I takt med denna minskning har medellivslängden ökat. Först berodde ökningen av medellivslängden mest på minskad dödlighet bland barn och unga. Sedan mitten av 1900-talet för kvinnor och sedan början av 1980-talet för män är det minskad dödlighet bland äldre som bidrar mest till att medellivslängden fortsätter att öka.

Det finns troligen flera orsaker till att dödligheten minskar. Några av de främsta är förbättrade levnadsförhållanden och utveckling av medicinska behandlingsmetoder. Under de senaste decennierna har minskad rökning varit viktig, och bidrar särskilt till att männens dödlighet nu minskar mer än kvinnornas.

I prognosen antas dödligheten utvecklas på ungefär samma sätt som under de senaste decennierna för kvinnor och män i olika åldrar. Det finns vissa utvecklingstendenser som påverkar dödligheten i positiv riktning, bland annat den under lång tid minskade rökningen. Den fulla effekten av tidigare rökslut har ännu inte fullt ut visats i mindre dödsfall i alla röningsrelaterade dödsorsaker. Denna utveckling är för närvarande något olika för kvinnor och män. Ett exempel på detta är att i vissa åldrar, cirka 60–74 år, ökar dödligheten i lungcancer för kvinnor när den minskar för män.

Men det kan också finnas trender som påverkar dödligheten i en negativ riktning, det kan exempelvis vara ökad alkoholkonsumtion eller ökad dödlighet på grund av multiresistenta bakterier. I vissa grupper kan rökning öka och bli en negativ faktor för dödlighetens utveckling. Sammantaget antas en fortsatt dödlighetsnedgång fram till 2060. Det finns inga tecken på att vi i Sverige har nått en gräns för hur låg dödlighet som är möjlig. I åldrar under 50 år antas dock den årliga dödlighetsnedgången bli något mindre från och med 2040-talet. Osäkerheten om utvecklingen ökar med antalet år i framtiden. Antagandet som SCB gör är ungefär samma som det som Eurostat gör för Sveriges del.

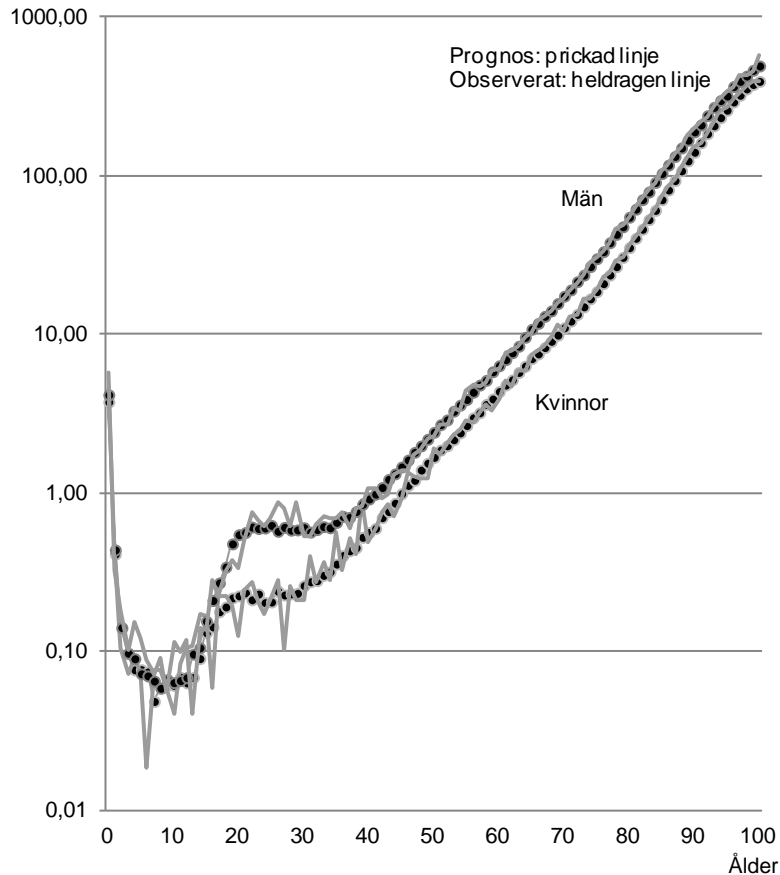
En ingående beskrivning av de långsiktiga antagandena finns i Prognos 2012. Där finns också vissa jämförelser med äldre prognoser och den prognos som Eurostat gjorde med 2010 som startår.

### Antalet döda fler än beräknat för 2012

I den närmast föregående prognosen uppskattades antalet avlidna till cirka 89 500 år 2012. Det observerade antalet visades bli något högre, 91 900. Det är cirka 2 400, eller 2,7 procent, fler än vad som beräknades ett år tidigare

### Dödstal år 2012 efter kön och ålder. Prognos och observerat utfall

Antal per 1 000  
(logaritmisk skala)

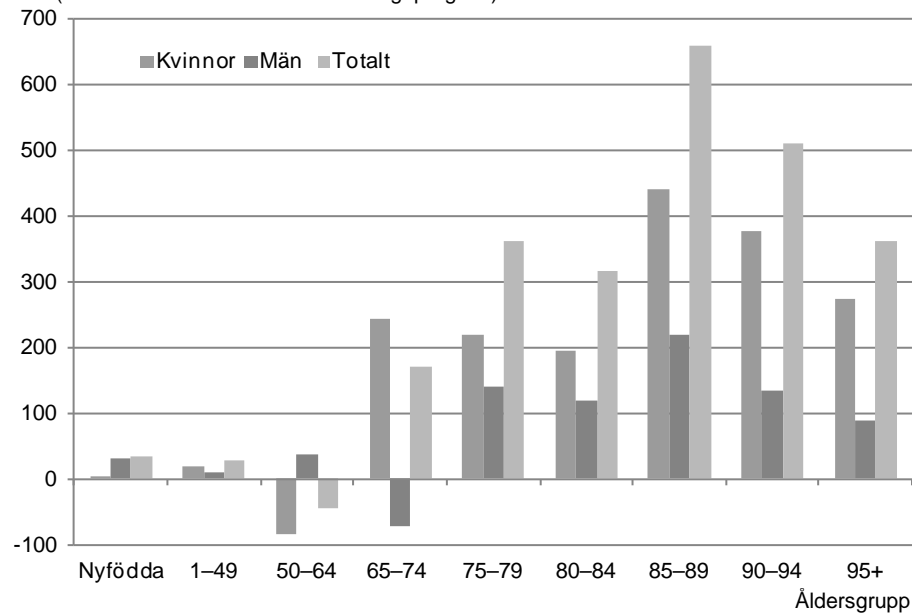


En mer detaljerad analys av det observerade antalet avlidna i olika åldrar jämfört med det antal som förespåddes i prognosen visar att antalet avlidna var cirka 1 700 fler kvinnor och 700 fler män. För kvinnor observerades en högre dödlighet än beräknat särskilt i åldrarna över 64 år. Bland män var dödligheten högre än i prognosen i åldrarna över 74 år. I vissa åldrar, 50–64 år bland kvinnor och 65–74 år bland män, var den observerade dödligheten lägre än vad prognosen pekade på.

En anledning till skillnaden är att det särskilt under perioden februari–mars inträffade betydligt fler dödsfall än de närmast föregående åren. Ett år med svår influensa kan innebära ett par tusen fler avlidna än normalt. Det är möjligt att 2012 var ett sådant svårare år. Enligt Smittskyddsinstitutet var influensaspridningen under säsongen 2011–2012 sen, med en topp vecka 9. Smittskyddsinstitutet menar att det var en relativt låg vaccinationsfrekvens under säsongen samtidigt som vaccinet effektivitet troligtvis var låg. Influensan drabbade äldre hårt. Cirka 1 000 extra dödsfall, mest bland äldre, uppskattades vara orsakade av influensa (Smittskyddsinstitutet 2013, *Influensa in Sweden: Season 2011–2012*).

### Antal observerade dödsfall år 2012 jämfört med det antal som förutsågs i 2012 års prognos i olika åldersgrupper

Antal (skillnad observerat antal–antal enligt prognos)



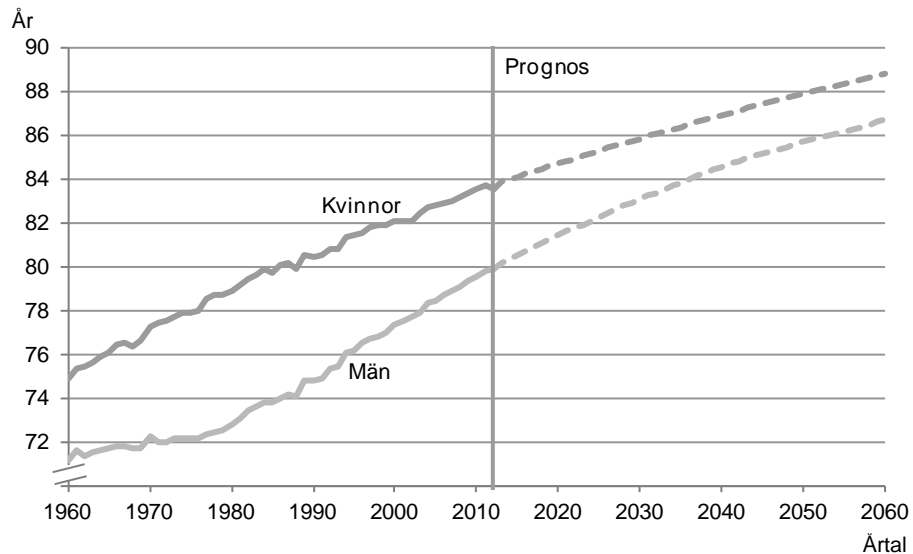
#### Skillnaden i medellivslängden mellan könen fortsätter att minska

Den framtida utvecklingen av dödligheten är i denna prognos nästan identisk med de antaganden som gjordes i 2012 års prognos. Det nya startåret, 2013, har justerats med ett års observerade dödsfall för kvinnor och män i olika åldrar. Dödligheten antas sedan minska på samma sätt som i föregående prognos.

Trenden med minskande dödsfall resulterar i att fler i befolkningen når höga åldrar. Det finns olika sätt att mäta detta. Ett vanligt mått är den så kallade återstående medellivslängden. Återstående medellivslängd är det antal år som i genomsnitt återstår att leva för en person om dödligheten i alla åldrar förblev densamma som för det år som beräkningen görs. Beräkningen kan göras från olika åldrar. Den kortare benämningen ”medellivslängd” används ofta för den återstående medellivslängden för nyfödda.

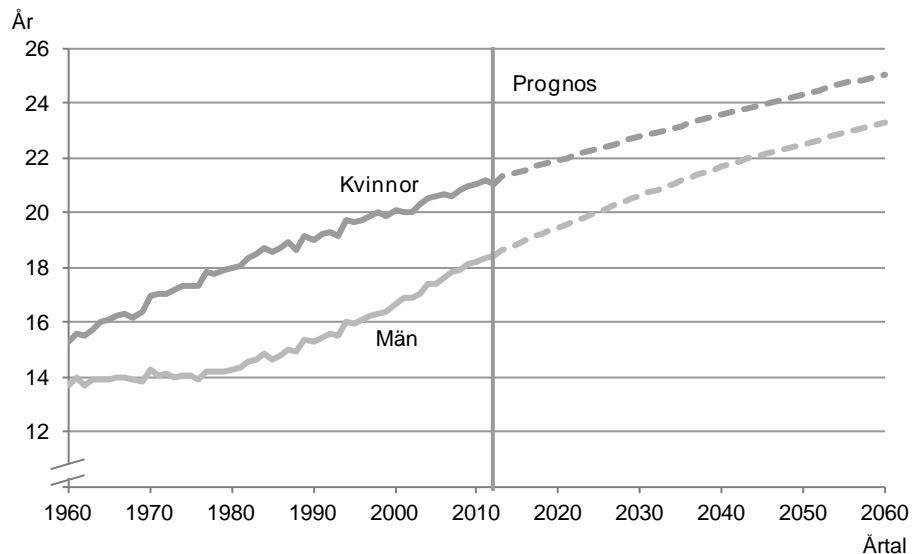
År 2012 var medellivslängden vid födelsen 83,5 år för kvinnor och 79,9 år för män. Med de antaganden som används i prognosen ökar den till 88,8 år för kvinnor och 86,7 år för män år 2060. Skillnaden mellan könen minskar.

### Återstående medellivslängd vid födelsen 1960–2012 och prognos 2013–2060 efter kön



Den återstående medellivslängden vid 65 års ålder antas öka från 21,0 till 25,1 år för kvinnor och från 18,4 till 23,3 år för män mellan 2012 och 2060. Ökningen i antal år blir nästan lika stor vid 65 års ålder som vid födelsen. Det beror på att redan idag är det en liten andel av dödsfallen som inträffar före 65 års ålder. Medellivslängdens ändring i framtiden kommer allt mer att avgöras av dödlighetens förändringar bland äldre.

### Återstående medellivslängd vid 65 år 1960–2012 och prognos 2013–2060 efter kön



### Mer än hälften av dem som föds idag kan bli minst 90 år

Måttet medellivslängd tolkas ofta som den genomsnittliga livslängden för födda ett visst år men det är ett sammanfattande mått på just det årets dödsrisker för varje ålder. Det blir ett mått på livslängden bara om dödligheten inte ändras i framtiden. Men, den normala utvecklingen är ju att dödligheten minskar. Eftersom vi antar kontinuerligt minskande dödstal fram till 2060 så kommer dagens nyfödda sannolikt leva längre i genomsnitt än vad måttet ”återstående medellivslängd” anger för år 2013. Enligt antagandena i denna prognos kommer flickor födda 2013 i genomsnitt leva 90,9 år och pojkar 88,8 år.

Ytterligare ett sätt att mäta dödligheten på är genom att se hur stor andel som finns kvar i livet i olika åldrar av en viss födelseårgång. Av dem som föds 2013 beräknas två tredjedelar av flickorna och nästan sex av tio pojkar att finnas kvar i livet vid 90 års ålder. Det kan jämföras med dem som föddes för 90 år sedan,

alltså i början på 1920-talet. Av dem har omkring var fjärde kvinna och var tionde man uppnått så hög ålder. Allt fler kommer också att uppnå 100 års ålder. Enligt beräkningarna kan 11 procent av flickorna och 6 procent av pojkarna som föds 2013 bli 100 år eller äldre.

## Tabeller

**1. Översikt över antaganden om migration, fruktsamhet och dödlighet 2013–2060**

## 1. Overview of assumptions about migration, fertility and mortality 2013–2060

År	Invandring tusental	Utvandring tusental	Netto- migration tusental	Summerad fruktsamhet	Medellivslängd	
					Kvinnor	Män
2013	117	51	66	1,92	83,9	80,2
2014	129	53	75	1,93	84,0	80,4
2015	124	55	69	1,93	84,1	80,5
2016	124	57	68	1,94	84,2	80,7
2017	125	58	67	1,94	84,3	80,9
2018	100	60	41	1,94	84,5	81,1
2019	98	60	38	1,94	84,6	81,3
2020	91	61	29	1,94	84,7	81,4
2021	85	62	23	1,94	84,8	81,6
2022	82	62	21	1,94	84,9	81,8
2023	81	62	19	1,94	85,0	81,9
2024	81	62	18	1,93	85,2	82,1
2025	81	63	18	1,93	85,3	82,3
2026	80	63	18	1,93	85,4	82,4
2027	81	63	17	1,92	85,5	82,6
2028	81	63	17	1,92	85,6	82,8
2029	81	64	17	1,91	85,7	82,9
2030	81	64	17	1,91	85,8	83,1
2031	81	64	17	1,91	85,9	83,2
2032	82	65	17	1,91	86,1	83,4
2033	82	65	17	1,91	86,2	83,5
2034	82	65	17	1,91	86,3	83,7
2035	82	66	17	1,91	86,4	83,8
2036	83	66	17	1,91	86,5	84,0
2037	83	66	17	1,91	86,6	84,1
2038	83	66	17	1,91	86,7	84,3
2039	84	67	17	1,91	86,8	84,4
2040	84	67	17	1,91	86,9	84,6
2041	84	67	17	1,91	87,0	84,7
2042	85	68	17	1,91	87,1	84,8
2043	85	68	17	1,91	87,2	84,9
2044	85	68	17	1,91	87,3	85,1
2045	85	69	17	1,91	87,4	85,2
2046	86	69	17	1,91	87,5	85,3
2047	86	69	17	1,91	87,6	85,4
2048	86	70	17	1,91	87,7	85,5
2049	86	70	16	1,91	87,8	85,6

**1. (forts.)**

År	Invandring tusental	Utvandring tusental	Netto- migration tusental	Summerad fruktsamhet	Medellivslängd	
					Kvinnor	Män
2050	86	70	16	1,91	87,9	85,7
2051	87	70	16	1,91	88,0	85,8
2052	87	70	16	1,91	88,1	85,9
2053	87	71	16	1,91	88,2	86,0
2054	87	71	16	1,91	88,2	86,1
2055	87	71	16	1,91	88,3	86,2
2056	87	71	16	1,91	88,4	86,3
2057	87	71	16	1,91	88,5	86,4
2058	88	71	16	1,91	88,6	86,5
2059	88	72	16	1,91	88,7	86,6
2060	88	72	16	1,90	88,8	86,7



## 2. Antal födda per 1 000 kvinnor efter ålder vid årets slut för några olika prognosår

2. Number of children born per 1 000 women by age at end of the year for some forecast years

Ålder	År									
	2013	2014	2015	2016	2020	2030	2040	2050	2060	
14	0	0	0	0	0	0	0	0	0	
15	0	0	0	0	0	0	0	0	0	
16	1	1	1	1	1	1	1	1	1	
17	3	3	3	3	3	3	3	3	3	
18	5	6	6	6	6	5	5	5	5	
19	11	11	11	12	11	11	10	10	10	
20	20	20	21	21	20	19	18	18	18	
21	31	32	32	33	33	31	29	30	30	
22	41	42	43	43	44	41	40	40	40	
23	51	54	54	54	55	53	51	51	51	
24	63	65	66	66	67	65	64	63	64	
25	77	79	79	79	80	79	78	77	78	
26	90	94	93	93	93	93	92	92	92	
27	105	108	107	108	108	108	107	107	107	
28	119	121	121	122	122	122	123	123	123	
29	131	132	133	134	134	134	135	136	136	
30	140	141	142	142	143	144	145	146	145	
31	145	143	146	146	146	147	148	149	149	
32	145	142	144	144	144	144	146	147	147	
33	135	132	134	133	133	133	134	134	134	
34	124	122	123	123	120	120	121	121	121	
35	112	108	109	111	108	107	107	107	107	
36	95	93	92	93	92	90	90	90	89	
37	77	77	76	75	75	72	72	72	72	
38	61	63	60	61	61	58	58	57	57	
39	47	47	48	47	48	45	45	44	44	
40	34	33	34	35	35	32	32	31	31	
41	23	24	23	24	24	23	23	22	22	
42	15	15	15	15	16	15	15	14	14	
43	8	9	8	9	9	8	8	8	8	
44	5	4	5	4	5	4	4	4	4	
45	2	3	2	3	3	3	2	2	2	
46	1	1	1	1	1	1	1	1	1	
47	1	1	1	1	1	1	1	1	1	
48	0	0	0	0	0	0	0	0	0	
49	0	0	0	0	0	0	0	0	0	
50	0	0	0	0	0	0	0	0	0	
<b>Totalt</b>	<b>1 919</b>	<b>1 927</b>	<b>1 933</b>	<b>1 941</b>	<b>1 941</b>	<b>1 910</b>	<b>1 907</b>	<b>1 907</b>	<b>1 905</b>	

**3. Dödstal<sup>1</sup> för år 2013 efter kön och ålder vid årets slut. Promille****3. Death rates 2013 by sex and age at end of year. Per mille**

Ålder	Kvinnor	Män	Ålder	Kvinnor	Män	Ålder	Kvinnor	Män
0	3,60	4,24	45	0,96	1,45	90	141,12	188,55
1	0,39	0,44	46	1,10	1,60	91	161,39	208,70
2	0,13	0,15	47	1,18	1,79	92	184,41	238,48
3	0,09	0,10	48	1,36	1,96	93	207,05	269,56
4	0,07	0,09	49	1,49	2,17	94	233,52	298,11
5	0,07	0,08	50	1,68	2,35	95	259,94	320,06
6	0,07	0,07	51	1,85	2,63	96	292,76	366,34
7	0,05	0,07	52	1,98	2,82	97	322,80	397,51
8	0,06	0,06	53	2,16	3,21	98	354,04	428,09
9	0,06	0,07	54	2,38	3,49	99	377,32	465,64
10	0,06	0,07	55	2,65	3,82	100	394,83	495,75
11	0,07	0,07	56	2,95	4,24	101	426,80	519,10
12	0,06	0,07	57	3,18	4,69	102	460,45	556,57
13	0,07	0,09	58	3,59	5,02	103	496,27	596,35
14	0,09	0,11	59	3,85	5,69	104	534,24	638,68
15	0,13	0,16	60	4,31	6,19	105	573,52	683,80
16	0,14	0,21	61	4,76	6,80	106	654,32	756,25
17	0,18	0,27	62	5,10	7,49			
18	0,19	0,34	63	5,71	8,22			
19	0,21	0,47	64	6,25	9,36			
20	0,22	0,54	65	7,00	10,48			
21	0,23	0,56	66	7,50	11,47			
22	0,21	0,61	67	8,21	12,69			
23	0,22	0,60	68	9,02	13,71			
24	0,20	0,60	69	9,91	15,27			
25	0,20	0,63	70	10,95	16,96			
26	0,24	0,58	71	12,12	18,60			
27	0,22	0,62	72	13,32	20,96			
28	0,23	0,59	73	14,93	23,09			
29	0,23	0,60	74	16,72	26,21			
30	0,25	0,61	75	18,59	29,40			
31	0,27	0,57	76	20,90	32,56			
32	0,27	0,59	77	23,64	37,11			
33	0,30	0,62	78	26,73	42,10			
34	0,31	0,61	79	30,52	46,87			
35	0,35	0,66	80	35,19	53,94			
36	0,39	0,72	81	40,30	60,73			
37	0,43	0,70	82	45,89	69,66			
38	0,44	0,77	83	52,88	78,13			
39	0,52	0,85	84	60,46	89,65			
40	0,55	0,92	85	70,62	102,22			
41	0,58	0,98	86	81,35	115,68			
42	0,69	1,07	87	93,25	131,54			
43	0,75	1,20	88	107,54	148,50			
44	0,84	1,31	89	124,31	167,09			

<sup>1</sup> Ovanstående tal är så kallade dödstal vilka beräknas som antalet döda dividerat med medelfolkmängden. För omvandling av dödstal till dödsrisker se *Fakta om statistiken*

**4a. Årlig reduktion<sup>2</sup> av dödstalen för kvinnor 2014–2060. Procent**

4a. Annual reduction of death rates for women 2014–2060. Percent

Ålder	2014– 2040	2041	2042	2043	2044	2045– 2060
0–44	2,00	1,90	1,80	1,70	1,60	1,50
45	1,97	1,87	1,78	1,69	1,59	1,50
46	1,92	1,83	1,75	1,67	1,58	1,50
47	1,87	1,79	1,72	1,65	1,57	1,50
48	1,82	1,75	1,69	1,63	1,56	1,50
49	1,76	1,71	1,66	1,61	1,55	1,50
50	1,72	1,68	1,63	1,59	1,54	1,50
51	1,67	1,63	1,60	1,57	1,53	1,50
52	1,61	1,59	1,57	1,54	1,52	1,50
53	1,55	1,54	1,53	1,52	1,51	1,50
54–82	1,50	1,50	1,50	1,50	1,50	1,50
83	1,46	1,46	1,46	1,46	1,46	1,46
84	1,40	1,40	1,40	1,40	1,40	1,40
85	1,33	1,33	1,33	1,33	1,33	1,33
86	1,26	1,26	1,26	1,26	1,26	1,26
87	1,18	1,18	1,18	1,18	1,18	1,18
88	1,09	1,09	1,09	1,09	1,09	1,09
89	1,01	1,01	1,01	1,01	1,01	1,01
90	0,92	0,92	0,92	0,92	0,92	0,92
91	0,83	0,83	0,83	0,83	0,83	0,83
92	0,74	0,74	0,74	0,74	0,74	0,74
93	0,66	0,66	0,66	0,66	0,66	0,66
94	0,57	0,57	0,57	0,57	0,57	0,57
95	0,48	0,48	0,48	0,48	0,48	0,48
96	0,40	0,40	0,40	0,40	0,40	0,40
97	0,31	0,31	0,31	0,31	0,31	0,31
98	0,23	0,23	0,23	0,23	0,23	0,23
99	0,14	0,14	0,14	0,14	0,14	0,14
100–106	0,06	0,06	0,06	0,06	0,06	0,06

<sup>2</sup> Dödstalen efter startåret 2013 beräknas genom att föregående års dödstal reduceras med de procenttal som anges ovan.

**4b. Årlig reduktion<sup>3</sup> av dödstalen för män 2014–2060. Procent**

4b. Annual reduction of death rates for men 2014–2060. Percent

Ålder	2014– 2040	2041	2042	2043	2044	2045– 2060
0–44	2,00	1,90	1,80	1,70	1,60	1,50
45	2,15	2,02	1,89	1,76	1,63	1,50
46	2,25	2,10	1,95	1,80	1,65	1,50
47	2,26	2,11	1,96	1,80	1,65	1,50
48	2,27	2,12	1,96	1,81	1,65	1,50
49	2,28	2,12	1,97	1,81	1,66	1,50
50	2,30	2,14	1,98	1,82	1,66	1,50
51–72	2,32	2,15	1,99	1,83	1,66	1,50
73	2,30	2,14	1,98	1,82	1,66	1,50
74	2,27	2,11	1,96	1,81	1,65	1,50
75	2,22	2,08	1,93	1,79	1,64	1,50
76	2,17	2,04	1,90	1,77	1,63	1,50
77	2,11	1,99	1,87	1,74	1,62	1,50
78	2,04	1,93	1,83	1,72	1,61	1,50
79	1,97	1,87	1,78	1,69	1,59	1,50
80	1,88	1,81	1,73	1,65	1,58	1,50
81	1,79	1,74	1,68	1,62	1,56	1,50
82	1,70	1,66	1,62	1,58	1,54	1,50
83	1,60	1,57	1,54	1,52	1,49	1,46
84	1,49	1,47	1,45	1,44	1,42	1,40
85	1,38	1,37	1,36	1,35	1,34	1,33
86	1,27	1,27	1,26	1,26	1,26	1,26
87	1,16	1,16	1,16	1,17	1,17	1,18
88	1,05	1,05	1,06	1,07	1,08	1,09
89	0,94	0,95	0,96	0,98	0,99	1,01
90	0,83	0,85	0,87	0,88	0,90	0,92
91	0,73	0,75	0,77	0,79	0,81	0,83
92	0,63	0,65	0,68	0,70	0,72	0,74
93	0,54	0,56	0,59	0,61	0,63	0,66
94	0,45	0,48	0,50	0,52	0,55	0,57
95	0,38	0,40	0,42	0,44	0,46	0,48
96	0,31	0,33	0,34	0,36	0,38	0,40
97	0,24	0,26	0,27	0,29	0,30	0,31
98	0,19	0,19	0,20	0,21	0,22	0,23
99	0,13	0,13	0,14	0,14	0,14	0,14
100–106	0,08	0,07	0,07	0,07	0,06	0,06

<sup>3</sup> Dödstalen efter startåret 2013 beräknas genom att föregående års dödstal reduceras med de procenttal som anges ovan.

### 5. Antal invandrare födda i Sverige respektive utomlands 2013–2060. Tusental

5. Number of immigrants born in Sweden and foreign-born 2013–2060.  
Thousands

År	Kvinnor		Män		Totalt	
	Födda i Sverige	Utrikes födda	Födda i Sverige	Utrikes födda	Födda i Sverige	Utrikes Födda
2013	7,3	47,8	7,7	54,7	14,9	102,5
2014	7,6	52,8	8,0	60,3	15,6	113,1
2015	7,1	50,7	7,4	59,0	14,5	109,7
2016	7,3	50,8	7,6	58,7	14,9	109,5
2017	7,3	50,7	7,7	59,1	15,1	109,8
2018	7,4	40,3	7,8	45,0	15,2	85,2
2019	7,5	39,0	7,8	43,7	15,3	82,6
2020	7,5	35,6	7,9	39,6	15,4	75,1
2021	7,6	32,4	7,9	37,1	15,5	69,5
2022	7,6	31,0	8,0	35,9	15,6	66,8
2023	7,7	30,2	8,0	35,3	15,7	65,5
2024	7,8	30,1	8,1	34,9	15,9	65,0
2025	7,9	29,9	8,2	34,5	16,1	64,5
2026	8,0	29,8	8,3	34,5	16,3	64,2
2027	8,1	29,8	8,4	34,4	16,5	64,2
2028	8,2	29,8	8,5	34,3	16,7	64,1
2029	8,3	29,9	8,6	34,2	16,9	64,1
2030	8,4	29,9	8,7	34,2	17,1	64,1
2031	8,5	30,0	8,8	34,1	17,3	64,1
2032	8,6	30,0	8,9	34,1	17,6	64,1
2033	8,8	30,1	9,0	34,0	17,8	64,1
2034	8,9	30,2	9,2	34,0	18,0	64,2
2035	9,0	30,2	9,3	33,9	18,3	64,2
2036	9,1	30,3	9,4	33,9	18,6	64,2
2037	9,3	30,4	9,5	33,9	18,8	64,3
2038	9,4	30,5	9,7	33,8	19,1	64,3
2039	9,5	30,5	9,8	33,8	19,3	64,3
2040	9,7	30,6	9,9	33,8	19,6	64,4
2041	9,8	30,7	10,1	33,8	19,9	64,4
2042	9,9	30,8	10,2	33,7	20,1	64,5
2043	10,1	30,8	10,3	33,7	20,4	64,5
2044	10,2	30,9	10,4	33,7	20,6	64,6
2045	10,3	31,0	10,5	33,6	20,8	64,6
2046	10,4	31,0	10,6	33,6	21,0	64,7
2047	10,5	31,1	10,7	33,6	21,2	64,7
2048	10,6	31,2	10,8	33,5	21,3	64,7
2049	10,7	31,3	10,8	33,5	21,5	64,7
2050	10,7	31,4	10,9	33,4	21,6	64,8
2051	10,8	31,4	11,0	33,3	21,8	64,8
2052	10,9	31,5	11,0	33,3	21,9	64,8
2053	10,9	31,6	11,1	33,2	22,0	64,8
2054	11,0	31,6	11,1	33,2	22,1	64,8
2055	11,1	31,7	11,2	33,1	22,3	64,8
2056	11,1	31,7	11,2	33,1	22,4	64,8
2057	11,2	31,8	11,3	33,1	22,5	64,9
2058	11,3	31,9	11,3	33,0	22,6	64,9
2059	11,3	32,0	11,4	33,0	22,7	64,9
2060	11,4	32,0	11,4	32,9	22,9	65,0

## 6. Antal utvandrare födda i Sverige respektive utomlands 2013–2060. Tusental

6. Number of emigrants born in Sweden and foreign-born 2013–2060.  
Thousands

År	Kvinnor		Män		Totalt	
	Födda i Sverige	Utrikes födda	Födda i Sverige	Utrikes födda	Födda i Sverige	Utrikes Födda
2013	10,1	12,5	10,6	18,1	20,7	30,7
2014	10,2	13,1	10,7	19,1	21,0	32,3
2015	10,3	13,8	10,9	20,1	21,2	33,9
2016	10,4	14,5	11,0	20,9	21,4	35,4
2017	10,5	15,1	11,1	21,7	21,6	36,8
2018	10,5	15,6	11,2	22,2	21,7	37,8
2019	10,6	16,0	11,3	22,5	21,9	38,5
2020	10,7	16,4	11,4	22,7	22,0	39,1
2021	10,7	16,6	11,4	22,8	22,2	39,4
2022	10,8	16,8	11,5	22,8	22,3	39,6
2023	10,9	17,0	11,6	22,8	22,4	39,8
2024	10,9	17,1	11,6	22,7	22,6	39,9
2025	11,0	17,3	11,7	22,7	22,7	40,0
2026	11,1	17,4	11,8	22,7	22,9	40,1
2027	11,2	17,5	11,9	22,7	23,0	40,2
2028	11,2	17,6	12,0	22,6	23,2	40,3
2029	11,3	17,8	12,1	22,6	23,4	40,4
2030	11,4	17,9	12,1	22,6	23,6	40,5
2031	11,5	18,0	12,2	22,6	23,8	40,6
2032	11,6	18,1	12,3	22,6	24,0	40,7
2033	11,7	18,2	12,4	22,6	24,2	40,8
2034	11,8	18,3	12,5	22,6	24,4	40,8
2035	11,9	18,4	12,6	22,5	24,6	40,9
2036	12,1	18,5	12,8	22,5	24,8	41,0
2037	12,2	18,6	12,9	22,5	25,1	41,1
2038	12,3	18,7	13,0	22,4	25,4	41,1
2039	12,5	18,8	13,2	22,4	25,6	41,2
2040	12,6	18,9	13,3	22,3	25,9	41,2
2041	12,8	19,0	13,5	22,3	26,2	41,3
2042	12,9	19,0	13,6	22,2	26,5	41,3
2043	13,0	19,1	13,8	22,2	26,8	41,3
2044	13,2	19,2	13,9	22,1	27,1	41,3
2045	13,3	19,3	14,1	22,1	27,4	41,3
2046	13,5	19,4	14,2	22,0	27,7	41,3
2047	13,6	19,4	14,3	21,9	27,9	41,4
2048	13,7	19,5	14,5	21,9	28,2	41,4
2049	13,8	19,6	14,6	21,8	28,4	41,4
2050	13,9	19,7	14,7	21,7	28,6	41,4
2051	14,0	19,7	14,8	21,7	28,8	41,4
2052	14,1	19,8	14,9	21,6	29,0	41,4
2053	14,2	19,9	15,0	21,5	29,2	41,4
2054	14,3	20,0	15,1	21,5	29,3	41,4
2055	14,4	20,0	15,2	21,4	29,5	41,4
2056	14,4	20,1	15,2	21,4	29,7	41,4
2057	14,5	20,2	15,3	21,3	29,8	41,5
2058	14,6	20,2	15,4	21,2	30,0	41,5
2059	14,7	20,3	15,5	21,2	30,2	41,5
2060	14,8	20,4	15,6	21,1	30,3	41,5

## 7. Folkmängd och befolkningsförändringar 1960–2012 och prognos 2013–2060. Tusental

7. Population and population changes 1960–2012 and projection 2013–2060. Thousands

År	Födda	Döda	Födelse- överskott	In- vandrade	Ut- vandrade	Netto- migration	Folk- ökning	Folk- mängd 31:a dec
1960	102,2	75,1	27,1	26,1	15,1	11,0	36,1	7498,0
1970	110,2	80,0	30,1	77,3	28,7	48,7	77,0	8081,2
1980	97,1	91,8	5,3	39,4	29,8	9,6	14,9	8317,9
1990	123,9	95,2	28,8	60,0	25,2	34,9	63,6	8590,6
1991	123,7	95,2	28,5	49,7	24,7	25,0	53,5	8644,1
1992	122,8	94,7	28,1	45,3	25,7	19,6	47,9	8692,0
1993	118,0	97,0	21,0	61,9	29,9	32,0	53,1	8745,1
1994	112,3	91,8	20,4	83,6	32,7	50,9	71,3	8816,4
1995	103,4	94,0	9,5	45,9	34,0	11,9	21,1	8837,5
1996	95,3	94,1	1,2	39,9	33,9	6,0	7,0	8844,5
1997	90,5	93,3	-2,8	44,8	38,5	6,3	3,1	8847,6
1998	89,0	93,3	-4,2	49,4	38,5	10,9	6,7	8854,3
1999	88,2	94,7	-6,6	49,8	35,7	14,1	7,1	8861,4
2000	90,4	93,3	-2,8	58,7	34,1	24,6	21,4	8882,8
2001	91,5	93,8	-2,3	60,8	32,1	28,7	26,3	8909,1
2002	95,8	95,0	0,8	64,1	33,0	31,1	31,7	8940,8
2003	99,2	93,0	6,2	63,8	35,0	28,8	34,9	8975,7
2004	100,9	90,5	10,4	62,0	36,6	25,4	35,7	9011,4
2005	101,3	91,7	9,6	65,2	38,1	27,1	36,4	9047,8
2006	105,9	91,2	14,7	95,8	44,9	50,8	65,5	9113,3
2007	107,4	91,7	15,7	99,5	45,4	54,1	69,7	9182,9
2008	109,3	91,4	17,9	101,2	45,3	55,9	73,4	9256,3
2009	111,8	90,1	21,7	102,3	39,2	63,0	84,8	9340,7
2010	115,6	90,5	25,1	98,8	48,8	50,0	74,9	9415,6
2011	111,8	89,9	21,8	96,5	51,2	45,3	67,3	9482,9
2012	113,2	91,9	21,2	103,1	51,7	51,3	73,0	9555,9
<b>Prognos</b>								
2013	115,5	89,8	25,7	117,4	51,4	66,1	91,8	9 647,7
2014	118,0	89,9	28,2	128,7	53,2	75,5	103,6	9 751,3
2015	120,5	90,0	30,5	124,2	55,1	69,1	99,6	9 850,9
2016	122,9	90,1	32,8	124,4	56,8	67,7	100,5	9 951,4
2017	124,8	90,3	34,5	124,9	58,3	66,5	101,0	10 052,4
2018	126,3	90,6	35,8	100,4	59,6	40,9	76,6	10 129,0
2019	127,4	90,9	36,5	97,9	60,4	37,5	74,1	10 203,1
2020	128,1	91,2	36,8	90,5	61,1	29,4	66,3	10 269,3
2021	128,2	91,7	36,5	84,9	61,6	23,4	59,8	10 329,2
2022	127,8	92,3	35,5	82,5	61,9	20,6	56,0	10 385,2
2023	126,9	93,0	33,9	81,2	62,2	19,0	52,9	10 438,1
2024	125,7	93,9	31,8	80,9	62,5	18,5	50,3	10 488,3
2025	124,2	94,9	29,4	80,5	62,7	17,8	47,2	10 535,5
2026	122,6	95,9	26,6	80,5	63,0	17,5	44,1	10 579,6
2027	120,9	97,1	23,8	80,6	63,2	17,4	41,2	10 620,8
2028	119,3	98,4	20,9	80,8	63,5	17,3	38,2	10 659,0
2029	118,0	99,7	18,2	81,0	63,8	17,2	35,4	10 694,5
2030	116,9	101,1	15,8	81,2	64,1	17,1	33,0	10 727,4
2031	116,4	102,5	13,9	81,4	64,3	17,1	30,9	10 758,4
2032	116,2	103,9	12,3	81,7	64,6	17,0	29,3	10 787,7
2033	116,3	105,2	11,1	81,9	64,9	17,0	28,1	10 815,8
2034	116,7	106,4	10,3	82,2	65,2	17,0	27,3	10 843,0
2035	117,4	107,5	9,9	82,5	65,5	17,0	26,8	10 869,9
2036	118,3	108,5	9,8	82,8	65,8	16,9	26,7	10 896,6
2037	119,3	109,3	10,0	83,1	66,2	16,9	26,9	10 923,5
2038	120,4	109,9	10,5	83,4	66,5	16,9	27,4	10 951,0
2039	121,6	110,3	11,3	83,7	66,8	16,9	28,1	10 979,1

**7. (forts.)**

År	Födda	Döda	Födelse- överskott	In- vandrade	Ut- vandrade	Netto- migration	Folk- ökning	Folk- mängd 31:a dec
2040	122,7	110,6	12,1	84,0	67,2	16,9	29,0	11 008,1
2041	123,9	110,7	13,1	84,3	67,5	16,8	30,0	11 038,0
2042	125,0	110,8	14,1	84,6	67,8	16,8	31,0	11 069,0
2043	126,0	110,8	15,2	84,9	68,1	16,8	31,9	11 100,9
2044	127,0	110,8	16,1	85,2	68,4	16,7	32,9	11 133,8
2045	127,9	110,9	17,0	85,4	68,7	16,7	33,7	11 167,5
2046	128,7	111,0	17,8	85,7	69,0	16,7	34,4	11 202,0
2047	129,5	111,1	18,4	85,9	69,3	16,6	35,0	11 236,9
2048	130,1	111,4	18,8	86,1	69,5	16,5	35,3	11 272,2
2049	130,6	111,7	18,9	86,2	69,8	16,5	35,4	11 307,6
2050	131,0	112,1	18,9	86,4	70,0	16,4	35,3	11 342,9
2051	131,2	112,6	18,6	86,5	70,2	16,3	34,9	11 377,8
2052	131,2	113,1	18,1	86,7	70,4	16,3	34,4	11 412,2
2053	131,1	113,7	17,4	86,8	70,6	16,2	33,7	11 445,9
2054	130,9	114,2	16,7	86,9	70,8	16,2	32,8	11 478,7
2055	130,5	114,7	15,8	87,1	70,9	16,1	31,9	11 510,6
2056	130,1	115,2	14,8	87,2	71,1	16,1	30,9	11 541,5
2057	129,6	115,7	13,9	87,4	71,3	16,1	30,0	11 571,5
2058	129,1	116,0	13,1	87,5	71,5	16,0	29,1	11 600,6
2059	128,6	116,2	12,4	87,7	71,6	16,0	28,4	11 629,0
2060	128,2	116,3	11,9	87,8	71,8	16,0	27,9	11 656,9



## 8. Folkmängd födda i Sverige respektive utomlands 1960-2012 samt prognos 2013-2060. Tusental

8. Population born in Sweden and foreign-born 2012 and forecast 2013-2060. Thousands

År	Födda i Sverige	Utrikes födda	Totalt
1960	7 195,2	299,9	7 195,2
1970	7 543,1	538,1	8 081,2
1980	7 689,3	628,6	8 317,9
1990	7 799,8	790,9	8 590,6
2000	7 879,0	1 003,8	8 882,8
2001	7 881,1	1 028,0	8 909,1
2002	7 887,3	1 053,4	8 940,8
2003	7 897,6	1 078,1	8 975,7
2004	7 911,1	1 100,3	9 011,4
2005	7 922,0	1 125,8	9 047,8
2006	7 938,0	1 175,2	9 113,3
2007	7 955,2	1 227,8	9 182,9
2008	7 974,8	1 281,6	9 256,3
2009	8 002,7	1 338,0	9 340,7
2010	8 030,6	1 385,0	9 415,6
2011	8 055,6	1 427,3	9 482,9
2012	8 082,6	1 473,3	9 555,9
<b>Prognos</b>			
2013	8 112,5	1 535,2	9 647,7
2014	8 145,4	1 605,9	9 751,3
2015	8 179,7	1 671,2	9 850,9
2016	8 216,8	1 734,6	9 951,4
2017	8 255,8	1 796,6	10 052,4
2018	8 296,4	1 832,6	10 129,0
2019	8 337,9	1 865,2	10 203,1
2020	8 380,0	1 889,4	10 269,3
2021	8 421,9	1 907,3	10 329,2
2022	8 463,1	1 922,1	10 385,2
2023	8 503,0	1 935,1	10 438,1
2024	8 541,1	1 947,2	10 488,3
2025	8 577,1	1 958,4	10 535,5
2026	8 610,6	1 969,0	10 579,6
2027	8 641,6	1 979,2	10 620,8
2028	8 670,1	1 988,9	10 659,0
2029	8 696,3	1 998,2	10 694,4
2030	8 720,4	2 007,0	10 727,4
2031	8 742,9	2 015,5	10 758,4
2032	8 764,2	2 023,5	10 787,7
2033	8 784,6	2 031,2	10 815,8
2034	8 804,6	2 038,5	10 843,0
2035	8 824,5	2 045,4	10 869,9
2036	8 844,7	2 051,9	10 896,6
2037	8 865,5	2 058,0	10 923,5
2038	8 887,2	2 063,8	10 951,0
2039	8 909,9	2 069,2	10 979,1
2040	8 933,8	2 074,3	11 008,1
2041	8 959,0	2 079,0	11 038,0
2042	8 985,6	2 083,4	11 069,0
2043	9 013,5	2 087,4	11 100,9
2044	9 042,7	2 091,1	11 133,8
2045	9 073,1	2 094,5	11 167,5
2046	9 104,5	2 097,5	11 201,9
2047	9 136,8	2 100,1	11 236,9
2048	9 169,8	2 102,5	11 272,2
2049	9 203,2	2 104,4	11 307,6

**8. (forts.)**

År	Födda i Sverige	Utrikes födda	Totalt
2050	9 236,9	2 106,0	11 342,9
2051	9 270,5	2 107,3	11 377,8
2052	9 304,0	2 108,2	11 412,2
2053	9 337,1	2 108,8	11 445,9
2054	9 369,7	2 109,0	11 478,7
2055	9 401,7	2 108,9	11 510,6
2056	9 433,0	2 108,5	11 541,5
2057	9 463,7	2 107,8	11 571,5
2058	9 493,8	2 106,8	11 600,6
2059	9 523,4	2 105,6	11 629,0
2060	9 552,8	2 104,1	11 656,9

Uppgiften för 1960 kommer från folk- och bostadsräkningen 1960 och avser 1 november.

## 9. Folkmängd efter ålder 1960–2012 samt prognos 2013–2060. Tusental

9. Population by age 1960–2012 and forecast 2013–2060. Thousands

31 dec. resp. år	Totalt	Därav efter ålder					
		0–4 år	5–9 år	10–14 år	15–19 år	20–24 år	25–29 år
<b>Båda könen</b>							
1960	7 498,0	519,9	533,5	610,2	594,1	466,2	435,0
1970	8 081,1	576,6	575,1	530,3	551,4	657,9	633,9
1980	8 317,9	483,8	554,3	577,2	579,1	553,9	579,5
1990	8 590,6	566,0	487,8	494,4	563,3	601,0	615,5
1991	8 644,1	586,7	497,9	492,5	550,2	591,4	634,7
1992	8 692,0	603,6	510,3	492,1	536,1	581,9	648,1
1993	8 745,1	608,6	532,0	494,9	522,1	579,5	649,5
1994	8 816,4	605,7	558,0	499,0	512,2	585,1	636,7
1995	8 837,5	582,3	581,2	501,9	506,8	580,2	620,9
1996	8 844,5	551,5	599,4	510,5	503,5	565,6	609,0
1997	8 847,6	518,5	613,5	522,4	502,6	549,5	598,0
1998	8 854,3	491,4	614,9	542,2	504,0	533,3	592,9
1999	8 861,4	468,7	608,0	563,0	504,7	520,4	595,2
2000	8 882,8	457,9	585,9	587,0	508,6	516,7	592,2
2001	8 909,1	455,8	557,4	607,1	519,1	515,6	580,9
2002	8 940,8	462,5	527,0	622,4	532,2	517,0	568,7
2003	8 975,7	472,9	501,6	624,5	553,3	520,0	556,0
2004	9 011,4	485,6	479,9	618,1	574,7	522,3	545,7
2005	9 047,8	496,3	468,7	595,7	598,4	527,3	544,1
2006	9 113,3	512,6	468,0	569,0	619,7	541,6	547,7
2007	9 182,9	525,3	476,2	540,2	637,0	557,5	554,5
2008	9 256,3	537,0	488,7	516,7	641,4	580,3	562,9
2009	9 340,7	548,2	503,9	497,3	638,5	605,5	571,8
2010	9 415,6	561,8	515,7	487,5	618,6	632,0	581,9
2011	9 482,9	567,4	530,9	486,0	592,4	650,9	595,1
2012	9 555,9	573,6	544,0	494,3	564,6	667,2	609,1
<b>Prognos</b>							
2013	9 647,7	580,1	555,8	507,2	542,6	673,9	632,4
2014	9 751,3	586,8	568,7	523,6	525,2	674,2	657,4
2015	9 850,9	591,7	584,0	537,2	518,1	657,9	684,3
2016	9 951,4	602,5	590,7	554,3	518,7	634,9	707,2
2017	10 052,4	613,8	597,2	568,1	527,9	609,4	725,8
2018	10 129,0	622,9	601,8	578,1	537,7	585,4	729,1
2019	10 203,1	631,0	605,7	588,1	549,9	564,7	724,2
2020	10 269,3	637,0	607,7	600,4	559,3	553,8	702,8
2021	10 329,2	640,8	615,3	603,9	572,2	549,6	674,3
2022	10 385,2	642,7	623,4	607,0	582,1	553,4	643,5
2023	10 438,1	642,3	631,0	610,0	590,3	561,0	617,1
2024	10 488,3	640,1	637,6	612,8	598,9	571,2	594,5
2025	10 535,5	635,9	642,8	614,1	610,3	579,5	582,4
2026	10 579,6	630,2	646,1	621,4	613,5	591,7	577,7
2027	10 620,8	623,2	647,8	629,4	616,5	601,2	581,1
2028	10 659,0	615,7	647,4	637,0	619,5	609,3	588,4
2029	10 694,4	608,0	645,1	643,6	622,3	617,9	598,3
2030	10 727,4	600,8	641,0	648,8	623,7	629,2	606,6
2031	10 758,3	594,7	635,3	652,2	631,1	632,6	618,6
2032	10 787,7	590,1	628,4	653,8	639,1	635,7	628,1
2033	10 815,8	587,1	620,9	653,4	646,7	639,0	636,2
2034	10 843,0	585,9	613,4	651,2	653,3	641,9	644,9
2035	10 869,9	586,3	606,3	647,1	658,6	643,5	656,3
2036	10 896,6	588,2	600,2	641,5	662,1	650,9	660,0
2037	10 923,5	591,3	595,7	634,7	663,7	659,0	663,5
2038	10 950,9	595,4	592,7	627,3	663,4	666,7	667,0
2039	10 979,1	600,2	591,5	619,8	661,2	673,4	670,1

**9. (forts.)**

31 dec. resp. år	Totalt	Därav efter ålder					
		0-4 år	5-9 år	10-14 år	15-19 år	20-24 år	25-29 år
<b>Båda könen</b>							
2040	11 008,1	605,4	591,9	612,8	657,2	678,7	672,1
2041	11 038,0	611,0	593,7	606,9	651,6	682,2	679,7
2042	11 069,0	616,5	596,7	602,3	644,9	684,0	687,8
2043	11 100,9	622,0	600,6	599,4	637,6	683,9	695,6
2044	11 133,8	627,3	605,3	598,2	630,2	681,8	702,4
2045	11 167,5	632,3	610,3	598,6	623,3	678,0	707,8
2046	11 201,9	637,1	615,7	600,3	617,4	672,6	711,5
2047	11 236,9	641,5	621,0	603,3	613,0	666,2	713,4
2048	11 272,2	645,5	626,3	607,1	610,1	659,1	713,4
2049	11 307,6	649,1	631,4	611,7	608,9	652,0	711,5
2050	11 342,9	652,0	636,3	616,6	609,3	645,3	707,9
2051	11 377,8	654,4	640,8	621,8	611,0	639,6	702,8
2052	11 412,2	656,0	645,0	627,1	613,9	635,3	696,6
2053	11 445,9	656,9	648,8	632,2	617,8	632,6	689,8
2054	11 478,7	657,1	652,2	637,2	622,3	631,5	683,0
2055	11 510,6	656,5	654,9	641,9	627,2	632,0	676,6
2056	11 541,5	655,4	657,1	646,3	632,3	633,8	671,2
2057	11 571,5	653,7	658,6	650,4	637,5	636,7	667,2
2058	11 600,6	651,7	659,3	654,1	642,6	640,6	664,7
2059	11 629,0	649,4	659,4	657,3	647,5	645,0	663,8
2060	11 656,9	647,1	658,7	660,0	652,1	650,0	664,3

## 9. (forts.)

31 dec. resp. år	Därav efter ålder						
	30-34 år	35-39 år	40-44 år	45-49 år	50-54 år	55-59 år	60-64 år
<b>Båda könen</b>							
1960	470,2	533,5	535,9	533,5	521,5	460,7	395,5
1970	490,1	444,8	471,9	527,4	521,3	507,9	479,2
1980	659,9	622,4	479,2	433,7	455,2	498,8	478,7
1990	577,0	585,3	654,9	613,0	467,2	415,4	423,7
1991	575,8	586,7	635,3	646,0	480,2	416,4	418,5
1992	578,1	586,3	618,4	663,7	503,7	420,2	415,1
1993	589,3	585,4	604,8	669,9	533,7	431,8	407,5
1994	611,8	589,7	593,9	664,3	568,4	446,7	404,8
1995	630,7	586,4	587,9	651,2	604,9	458,2	401,7
1996	646,9	583,2	588,8	631,6	637,0	470,8	403,3
1997	658,3	584,5	588,0	615,1	654,5	493,5	406,8
1998	657,6	593,2	585,6	600,9	660,6	522,3	417,7
1999	641,4	611,6	586,4	588,4	654,4	555,4	431,4
2000	627,8	632,1	584,6	583,6	642,0	591,2	442,5
2001	619,1	651,1	583,2	585,6	623,7	623,4	455,1
2002	611,6	664,9	586,4	586,5	608,4	641,5	477,8
2003	609,1	665,9	596,6	584,9	595,2	648,4	506,1
2004	612,6	651,2	615,8	586,4	583,6	642,7	538,5
2005	610,3	638,0	636,2	584,9	578,8	630,5	573,3
2006	602,0	631,4	656,3	584,4	581,3	612,9	604,8
2007	593,2	626,5	671,7	588,6	582,8	598,3	622,7
2008	585,2	626,7	674,3	600,2	582,1	585,9	629,9
2009	580,1	634,5	663,1	621,1	585,1	575,4	625,5
2010	581,9	633,9	652,2	642,5	584,7	571,4	614,1
2011	585,1	625,9	645,7	662,4	584,5	574,4	597,4
2012	591,5	616,8	640,7	677,5	588,7	576,2	583,6
<b>Prognos</b>							
2013	601,4	609,9	641,8	681,2	600,7	576,0	572,3
2014	611,1	606,1	650,9	671,0	621,8	579,4	562,7
2015	621,5	610,2	652,6	662,3	644,0	580,1	559,6
2016	637,3	615,7	646,5	657,4	664,6	580,5	563,2
2017	653,7	623,6	639,1	653,9	680,4	585,3	565,4
2018	674,0	630,4	630,4	653,9	683,5	596,7	565,3
2019	694,2	635,6	623,6	660,9	672,5	616,8	568,4
2020	715,9	641,5	624,2	660,4	662,8	637,9	568,7
2021	733,1	652,2	625,8	651,8	656,6	657,3	568,8
2022	745,7	663,5	629,4	641,7	651,5	671,9	573,0
2023	746,4	681,3	634,0	631,8	650,7	674,6	584,0
2024	739,2	699,6	637,2	623,7	656,6	663,3	603,4
2025	717,0	720,1	642,0	623,3	655,5	653,6	623,9
2026	688,6	736,9	651,9	624,2	646,7	647,4	642,9
2027	658,4	749,5	662,8	627,3	636,4	642,2	657,1
2028	632,5	750,3	680,4	631,5	626,3	641,4	659,8
2029	610,5	743,4	698,6	634,4	618,1	647,1	648,9
2030	598,6	721,8	719,1	639,0	617,5	645,9	639,5
2031	594,2	694,0	736,0	648,7	618,3	637,0	633,6
2032	597,6	664,4	748,7	659,5	621,1	626,8	628,7
2033	604,9	639,1	749,8	677,0	625,1	616,8	627,8
2034	614,7	617,6	743,2	695,2	627,8	608,7	633,4
2035	623,0	605,9	722,1	715,6	632,3	608,0	632,2
2036	634,9	601,7	694,8	732,6	641,9	608,7	623,5
2037	644,3	605,2	665,7	745,5	652,7	611,3	613,5
2038	652,5	612,5	640,8	746,8	670,1	615,2	603,7
2039	661,3	622,4	619,7	740,5	688,2	617,9	595,8

**9. (forts.)**

31 dec. resp. år	Därav efter ålder						
	30-34 år	35-39 år	40-44 år	45-49 år	50-54 år	55-59 år	60-64 år
<b>Båda könen</b>							
2040	672,7	630,8	608,2	719,7	708,6	622,3	595,1
2041	676,7	642,6	604,2	692,9	725,7	631,8	595,8
2042	680,5	652,0	607,8	664,2	738,6	642,5	598,4
2043	684,3	660,3	615,2	639,7	740,1	659,8	602,1
2044	687,8	669,1	625,1	618,8	734,0	677,9	604,8
2045	690,0	680,6	633,5	607,6	713,5	698,2	609,3
2046	697,7	684,8	645,3	603,8	687,2	715,2	618,6
2047	706,0	688,9	654,7	607,4	658,9	728,2	629,2
2048	713,8	692,8	663,0	614,8	634,7	729,8	646,4
2049	720,6	696,4	671,9	624,7	614,2	723,9	664,3
2050	726,1	698,9	683,3	633,1	603,2	703,9	684,5
2051	729,8	706,6	687,7	644,9	599,4	678,0	701,4
2052	731,8	715,0	691,8	654,2	603,2	650,2	714,4
2053	731,9	722,9	695,9	662,5	610,6	626,5	716,1
2054	730,2	729,7	699,6	671,4	620,4	606,3	710,5
2055	726,8	735,2	702,2	682,8	628,8	595,5	691,0
2056	721,9	739,0	710,0	687,3	640,5	591,9	665,7
2057	715,9	741,0	718,3	691,5	649,8	595,7	638,5
2058	709,4	741,2	726,3	695,6	658,1	603,1	615,3
2059	702,8	739,6	733,2	699,5	667,0	612,9	595,7
2060	696,7	736,3	738,7	702,2	678,4	621,3	585,2

## 9. (forts.)

31 dec. resp. år	Därav efter ålder							
	65-69 år	70-74 år	75-79 år	80-84 år	85-89 år	90-94 år	95-99 år	100+ år
<b>Båda könen</b>								
1960	324,5	251,8	170,5	95,4	36,2	8,3	1,3	0,0
1970	399,4	309,9	213,7	122,7	51,5	13,8	2,0	0,1
1980	442,8	382,5	273,5	163,0	73,9	22,1	3,9	0,3
1990	443,2	394,1	319,3	220,5	107,5	34,7	6,3	0,6
1991	429,0	404,6	318,6	224,3	111,8	36,2	6,7	0,6
1992	419,0	407,7	317,5	228,7	115,7	38,2	6,9	0,7
1993	411,6	411,3	315,4	231,0	119,6	39,4	7,1	0,7
1994	404,0	413,3	314,7	233,2	124,9	41,9	7,5	0,7
1995	399,2	399,4	330,0	233,3	128,8	43,7	8,1	0,8
1996	394,8	387,6	340,1	234,1	131,6	45,7	8,5	0,8
1997	391,9	379,3	343,7	234,7	135,1	47,8	8,9	0,9
1998	384,5	373,2	347,4	234,6	137,6	49,9	9,7	0,9
1999	381,2	366,0	348,9	234,5	139,0	51,9	10,2	0,9
2000	378,3	362,1	338,0	247,6	139,8	53,6	10,6	1,0
2001	380,3	358,4	329,1	256,5	140,7	54,8	11,2	1,0
2002	384,5	356,5	323,3	259,7	141,4	55,9	11,5	1,1
2003	395,7	350,4	319,2	263,2	142,2	57,4	11,9	1,2
2004	409,2	348,2	314,6	265,7	143,8	58,9	12,6	1,3
2005	420,3	346,0	311,9	259,2	153,9	59,5	13,2	1,3
2006	432,6	348,8	309,8	253,8	160,8	60,6	13,6	1,4
2007	454,5	353,8	309,1	250,7	163,4	61,4	14,1	1,5
2008	481,8	365,1	305,0	248,6	166,5	61,9	14,5	1,5
2009	513,8	378,6	304,1	246,2	168,2	63,5	14,9	1,6
2010	547,7	389,6	303,0	245,7	165,5	68,9	15,2	1,7
2011	578,5	401,4	306,6	244,9	163,3	72,8	15,5	1,8
2012	595,9	422,6	311,6	245,2	161,7	73,7	15,7	1,8
<b>Prognos</b>								
2013	603,5	448,8	322,3	242,7	161,8	75,4	16,0	2,0
2014	599,8	479,2	335,0	242,6	160,9	76,3	16,5	2,1
2015	590,0	511,5	345,5	242,7	161,6	75,8	18,4	2,1
2016	574,7	540,8	356,6	246,6	161,9	75,3	19,5	2,2
2017	562,4	557,9	376,4	251,9	163,0	75,2	19,8	2,3
2018	551,9	565,4	400,7	261,4	162,0	75,8	20,2	2,3
2019	542,8	562,4	428,8	272,5	162,6	75,8	20,4	2,4
2020	539,9	553,6	458,4	281,7	163,6	76,7	20,5	2,7
2021	543,3	539,6	485,1	291,6	167,2	77,2	20,5	2,9
2022	545,3	528,4	500,8	308,9	171,8	78,1	20,5	2,9
2023	545,3	519,1	508,2	330,2	179,1	78,0	20,8	2,9
2024	548,4	511,0	506,2	354,6	187,6	78,6	20,9	3,0
2025	548,9	508,9	499,0	380,0	194,5	79,6	21,3	3,0
2026	549,3	512,6	487,2	402,7	202,2	82,0	21,5	3,0
2027	553,5	514,9	477,9	416,5	215,4	84,9	21,8	3,0
2028	564,3	515,4	470,4	423,5	231,8	89,1	21,9	3,1
2029	583,3	518,8	463,9	422,8	250,4	93,8	22,1	3,1
2030	603,4	519,6	462,8	417,7	269,1	97,6	22,6	3,2
2031	621,9	520,5	466,9	408,8	285,6	101,9	23,5	3,2
2032	635,9	525,0	469,7	402,1	295,8	109,5	24,5	3,2
2033	638,7	535,7	470,9	397,0	301,6	118,9	25,9	3,3
2034	628,4	554,2	474,7	392,7	301,9	129,4	27,3	3,3
2035	619,5	573,8	476,0	392,9	299,2	139,4	28,5	3,4
2036	614,0	591,7	477,5	397,3	293,7	148,0	29,8	3,5
2037	609,5	605,4	482,3	400,7	290,1	153,4	32,4	3,7
2038	608,9	608,4	492,9	402,7	287,9	156,7	35,6	3,9
2039	614,4	598,9	510,8	406,7	286,0	157,4	39,0	4,1

**9. (forts.)**

31 dec. resp. år	Därav efter ålder							
	65-69 år	70-74 år	75-79 år	80-84 år	85-89 år	90-94 år	95-99 år	100+ år
<b>Båda könen</b>								
2040	613,3	590,8	529,6	408,7	287,4	156,4	42,0	4,3
2041	604,9	586,1	546,8	410,9	291,7	154,0	44,5	4,5
2042	595,3	582,2	559,9	416,1	295,3	152,9	46,0	4,9
2043	585,9	581,9	563,0	426,3	297,9	152,8	47,1	5,4
2044	578,3	587,5	554,7	443,1	301,7	152,7	47,3	5,9
2045	577,7	586,6	547,8	460,3	304,1	154,4	47,1	6,3
2046	578,5	578,8	543,9	476,0	306,9	157,5	46,5	6,7
2047	581,0	569,7	540,9	488,0	312,0	160,3	46,4	6,9
2048	584,7	560,8	541,2	491,2	321,0	162,4	46,8	7,1
2049	587,4	553,8	546,7	484,5	335,3	165,1	47,0	7,2
2050	591,9	553,5	546,2	479,2	349,5	167,1	47,9	7,1
2051	601,1	554,4	539,2	476,9	362,3	169,5	49,1	7,1
2052	611,6	557,0	531,1	475,3	372,0	173,4	50,3	7,1
2053	628,5	560,7	523,1	476,3	374,8	179,6	51,1	7,2
2054	646,2	563,4	517,0	481,9	370,4	189,1	52,1	7,3
2055	666,2	568,0	517,1	482,0	367,4	198,0	52,9	7,4
2056	683,0	577,0	518,3	476,3	367,2	205,7	54,0	7,6
2057	695,8	587,5	521,1	469,7	367,5	211,5	55,6	7,8
2058	697,8	604,1	524,8	463,2	369,5	213,2	58,1	7,9
2059	692,5	621,5	527,7	458,7	374,7	211,1	61,8	8,1
2060	673,6	641,2	532,5	459,6	375,5	210,3	64,9	8,2



### 10. Folkmängd efter ålder 1960–2012 samt prognos 2013–2060, kvinnor. Tusental

10. Population by age 1960–2012 and forecast 2013–2060, women. Thousands

31 dec. resp. år	Totalt	Därav efter ålder					
		0–4 år	5–9 år	10–14 år	15–19 år	20–24 år	25–29 år
<b>Kvinnor</b>							
1960	3 757,8	252,5	259,3	297,7	290,8	230,4	215,6
1970	4 045,4	280,5	280,0	257,7	269,4	321,3	304,6
1980	4 198,1	236,0	270,6	281,2	282,7	271,0	283,1
1990	4 346,6	275,6	237,3	241,0	274,9	293,2	298,6
1991	4 373,5	285,6	242,0	240,2	268,6	289,1	307,8
1992	4 397,4	293,4	248,4	240,0	261,3	285,2	314,4
1993	4 424,2	296,3	258,9	241,1	254,5	284,2	316,0
1994	4 460,1	295,2	271,5	242,8	249,7	287,2	310,3
1995	4 471,4	283,6	283,1	244,0	247,0	284,5	303,6
1996	4 474,8	269,1	291,7	247,9	245,6	277,3	298,3
1997	4 475,7	253,1	298,1	254,0	245,1	269,2	293,5
1998	4 478,7	239,5	299,3	263,6	245,6	261,4	291,1
1999	4 481,3	228,3	296,3	273,8	245,6	255,2	292,5
2000	4 490,0	223,0	285,5	285,7	247,1	253,5	290,9
2001	4 500,7	221,5	272,1	295,4	251,9	253,3	285,4
2002	4 513,7	224,9	257,4	302,4	258,7	253,8	279,3
2003	4 529,0	230,1	244,5	304,0	268,9	254,9	273,0
2004	4 545,1	236,2	233,8	301,3	279,5	255,7	268,0
2005	4 561,2	241,8	228,2	290,2	291,3	257,8	267,0
2006	4 589,7	249,7	227,5	277,7	301,5	264,1	268,4
2007	4 619,0	255,7	231,7	263,7	309,3	272,2	270,9
2008	4 652,6	261,0	238,1	251,7	311,7	283,5	274,6
2009	4 691,7	266,4	245,4	242,0	310,5	295,9	278,5
2010	4 725,3	272,9	251,2	237,2	300,4	309,0	282,7
2011	4 756,0	275,7	258,7	236,1	287,6	318,0	289,2
2012	4 790,0	278,9	264,7	240,3	273,8	325,6	297,2
<b>Prognos</b>							
2013	4 832,3	282,2	270,1	246,9	262,2	328,8	308,9
2014	4 880,6	285,6	276,3	254,6	253,2	328,8	321,5
2015	4 926,6	288,0	283,6	261,4	249,4	320,2	334,8
2016	4 973,4	293,0	287,2	269,8	249,4	309,0	345,5
2017	5 020,5	298,4	290,5	276,1	254,0	296,2	353,7
2018	5 057,3	302,8	292,9	280,7	259,5	283,7	355,4
2019	5 092,9	306,7	295,0	285,6	265,8	273,2	353,0
2020	5 125,0	309,7	296,0	291,6	271,2	267,6	342,3
2021	5 153,6	311,5	299,5	293,6	277,8	265,3	328,5
2022	5 180,3	312,3	303,3	295,3	282,5	267,6	313,1
2023	5 205,3	312,1	307,0	297,1	286,4	271,8	299,4
2024	5 229,3	311,0	310,2	298,5	290,6	277,0	287,8
2025	5 251,9	309,0	312,6	299,2	296,2	281,8	281,6
2026	5 273,0	306,2	314,2	302,5	298,1	288,0	279,0
2027	5 292,7	302,8	315,0	306,3	299,7	292,5	281,1
2028	5 311,0	299,1	314,7	309,9	301,4	296,3	285,1
2029	5 327,9	295,4	313,6	313,1	302,9	300,5	290,1
2030	5 343,7	291,9	311,6	315,6	303,6	306,0	294,8
2031	5 358,4	288,9	308,8	317,2	306,9	308,0	300,9
2032	5 372,3	286,7	305,5	317,9	310,8	309,7	305,3
2033	5 385,5	285,3	301,8	317,7	314,5	311,5	309,2
2034	5 398,1	284,7	298,2	316,6	317,7	313,0	313,4
2035	5 410,5	284,9	294,7	314,6	320,2	313,8	318,9
2036	5 422,6	285,8	291,8	311,9	321,8	317,2	321,1
2037	5 434,8	287,3	289,6	308,6	322,6	321,1	323,0
2038	5 447,0	289,3	288,1	305,0	322,5	324,8	324,9
2039	5 459,4	291,6	287,5	301,4	321,4	328,0	326,6

**10. (forts.)**

31 dec. resp. år	Totalt	Därav efter ålder					
		0-4 år	5-9 år	10-14 år	15-19 år	20-24 år	25-29 år
<b>Kvinnor</b>							
2040	5 472,2	294,1	287,7	298,0	319,5	330,5	327,6
2041	5 485,4	296,8	288,6	295,1	316,8	332,2	331,0
2042	5 499,0	299,5	290,1	292,9	313,5	333,1	334,9
2043	5 513,1	302,2	292,0	291,5	310,0	333,0	338,7
2044	5 527,7	304,7	294,2	290,9	306,4	332,0	342,0
2045	5 542,8	307,2	296,7	291,1	303,1	330,1	344,6
2046	5 558,4	309,5	299,3	292,0	300,2	327,5	346,4
2047	5 574,3	311,6	301,9	293,4	298,1	324,4	347,3
2048	5 590,5	313,6	304,5	295,3	296,7	321,0	347,4
2049	5 606,9	315,3	307,0	297,5	296,2	317,6	346,5
2050	5 623,3	316,7	309,3	299,9	296,4	314,3	344,8
2051	5 639,7	317,9	311,5	302,5	297,2	311,6	342,4
2052	5 655,8	318,7	313,6	305,0	298,7	309,6	339,4
2053	5 671,6	319,1	315,4	307,5	300,5	308,3	336,2
2054	5 687,0	319,2	317,1	310,0	302,7	307,7	333,0
2055	5 702,0	318,9	318,4	312,3	305,2	308,0	329,9
2056	5 716,5	318,4	319,5	314,4	307,7	308,9	327,4
2057	5 730,6	317,5	320,2	316,4	310,2	310,3	325,5
2058	5 744,1	316,5	320,5	318,2	312,7	312,2	324,3
2059	5 757,3	315,4	320,6	319,8	315,1	314,4	323,9
2060	5 770,2	314,3	320,3	321,1	317,4	316,8	324,2

**10. (forts.)**

31 dec. resp. år	Därav efter ålder						
	30-34 år	35-39 år	40-44 år	45-49 år	50-54 år	55-59 år	60-64 år
<b>Kvinnor</b>							
1960	233,9	264,6	265,4	264,7	260,6	234,9	205,2
1970	237,0	218,7	234,9	262,8	260,3	255,4	245,1
1980	322,0	301,2	234,4	215,8	229,8	253,3	245,8
1990	281,1	286,7	321,7	298,9	231,1	210,2	219,8
1991	280,7	286,9	312,4	315,4	236,8	210,2	217,0
1992	281,3	286,9	304,1	324,9	247,6	211,4	215,1
1993	286,5	286,4	297,1	328,9	262,0	216,7	210,6
1994	297,9	288,1	291,5	327,2	278,5	223,5	208,9
1995	306,6	286,6	289,1	321,1	296,6	228,7	206,2
1996	314,4	285,2	289,1	311,8	312,7	234,3	206,6
1997	319,9	285,4	289,0	303,7	322,2	244,7	207,5
1998	320,5	289,4	287,7	296,4	326,0	258,4	212,3
1999	312,8	298,7	287,8	290,2	323,9	274,1	218,1
2000	307,2	308,1	286,9	288,1	318,0	291,7	223,0
2001	303,6	317,2	286,4	288,6	309,2	307,8	228,5
2002	300,4	324,0	287,4	289,3	301,7	317,5	238,9
2003	299,4	325,3	292,1	288,4	294,8	321,6	252,3
2004	301,4	318,4	301,7	288,9	289,0	319,7	267,7
2005	300,0	312,9	311,2	288,1	286,9	313,9	284,9
2006	295,5	310,1	320,9	288,0	287,6	305,6	300,8
2007	290,6	308,0	328,1	289,6	288,5	298,3	310,5
2008	286,6	308,3	330,3	295,0	288,2	291,9	314,7
2009	283,9	312,3	325,1	305,4	289,4	286,4	313,3
2010	284,5	311,9	320,6	315,5	289,1	284,7	308,1
2011	286,1	307,8	318,1	325,2	289,2	285,7	300,0
2012	289,3	303,1	316,2	332,5	290,9	286,7	293,0
<b>Prognos</b>							
2013	293,7	299,5	316,8	335,0	296,3	286,6	286,8
2014	298,1	297,6	321,3	330,1	306,9	287,9	281,8
2015	302,9	299,4	321,9	326,5	317,3	288,2	280,4
2016	310,6	302,2	318,8	324,7	327,3	288,5	281,6
2017	319,1	306,0	314,8	323,4	334,9	290,4	282,8
2018	329,3	309,2	310,6	323,6	337,2	295,6	282,6
2019	339,6	311,5	307,4	327,2	331,9	305,6	283,8
2020	350,4	314,2	307,8	326,9	327,8	315,6	283,8
2021	358,3	319,4	308,8	322,6	325,3	325,0	283,9
2022	363,7	325,5	310,7	317,5	323,3	332,0	285,6
2023	363,9	334,2	312,7	312,6	323,0	334,0	290,5
2024	360,3	343,3	314,0	308,7	326,1	328,5	300,2
2025	349,0	353,3	316,0	308,6	325,4	324,3	309,9
2026	335,3	360,9	320,8	309,3	321,0	321,7	319,1
2027	320,3	366,2	326,5	310,9	315,8	319,7	325,9
2028	306,8	366,6	335,1	312,8	310,8	319,3	327,8
2029	295,7	363,0	344,0	313,9	306,9	322,3	322,4
2030	289,6	352,0	354,0	315,8	306,7	321,6	318,3
2031	287,2	338,6	361,6	320,4	307,2	317,1	315,8
2032	289,2	323,9	367,0	326,0	308,7	311,9	313,8
2033	293,2	310,8	367,5	334,5	310,5	307,0	313,4
2034	298,1	299,9	364,1	343,5	311,5	303,0	316,2
2035	302,7	294,1	353,3	353,4	313,4	302,7	315,5
2036	308,7	291,7	340,1	361,0	317,9	303,3	311,1
2037	313,1	293,8	325,7	366,4	323,5	304,7	305,9
2038	317,0	297,7	312,8	367,0	331,9	306,3	301,1
2039	321,4	302,6	302,1	363,7	340,8	307,3	297,2

**10. (forts.)**

31 dec. resp. år	Därav efter ålder						
	30-34 år	35-39 år	40-44 år	45-49 år	50-54 år	55-59 år	60-64 år
<b>Kvinnor</b>							
2040	326,9	307,1	296,3	353,1	350,7	309,1	296,9
2041	329,2	313,1	294,1	340,1	358,3	313,6	297,4
2042	331,2	317,5	296,1	325,9	363,7	319,1	298,8
2043	333,3	321,4	300,0	313,2	364,4	327,4	300,4
2044	335,1	325,8	304,8	302,6	361,2	336,3	301,3
2045	336,2	331,3	309,4	297,0	350,8	346,1	303,2
2046	339,7	333,7	315,3	294,8	338,0	353,8	307,5
2047	343,7	335,8	319,7	296,8	323,9	359,2	313,0
2048	347,6	337,9	323,6	300,7	311,4	360,0	321,2
2049	350,9	339,8	327,9	305,5	301,0	356,9	330,0
2050	353,6	341,0	333,5	309,9	295,4	346,6	339,8
2051	355,5	344,6	335,9	315,8	293,3	334,0	347,4
2052	356,5	348,6	338,0	320,2	295,3	320,2	352,9
2053	356,6	352,5	340,2	324,1	299,2	307,9	353,7
2054	355,8	355,8	342,1	328,4	303,9	297,7	350,8
2055	354,3	358,6	343,3	333,9	308,3	292,2	340,7
2056	352,0	360,4	346,9	336,3	314,2	290,1	328,4
2057	349,2	361,5	350,9	338,5	318,5	292,1	314,9
2058	346,1	361,6	354,8	340,6	322,4	296,0	302,8
2059	343,0	360,9	358,1	342,6	326,7	300,6	292,8
2060	340,1	359,4	360,8	343,8	332,1	305,0	287,5

**10. (forts.)**

31 dec.	Därav efter ålder							
resp. år	65-69 år	70-74 år	75-79 år	80-84 år	85-89 år	90-94 år	95-99 år	100+ år
<b>Kvinnor</b>								
1960	172,8	136,9	93,3	52,9	20,5	5,0	0,9	0,0
1970	211,9	170,1	122,4	72,3	31,0	8,6	1,3	0,1
1980	233,2	209,9	159,9	101,0	48,8	15,3	2,8	0,2
1990	234,7	216,0	185,0	137,2	73,1	25,2	4,9	0,5
1991	227,2	221,6	184,5	139,3	76,0	26,4	5,1	0,5
1992	221,8	223,5	183,7	142,0	78,5	28,0	5,4	0,5
1993	218,2	225,1	182,5	142,9	81,2	29,0	5,5	0,6
1994	214,1	226,4	181,6	144,2	84,3	30,8	5,9	0,6
1995	211,7	218,7	189,9	144,5	86,7	32,2	6,4	0,7
1996	209,2	211,9	195,4	144,8	88,3	33,7	6,7	0,7
1997	207,4	207,1	197,3	144,8	90,8	35,1	7,1	0,7
1998	202,7	204,0	198,8	144,5	92,3	36,7	7,7	0,8
1999	200,5	199,8	199,7	143,9	93,0	38,1	8,1	0,8
2000	197,7	197,6	193,0	151,0	93,5	39,2	8,4	0,8
2001	197,8	195,1	187,3	156,1	93,7	39,9	9,0	0,9
2002	199,0	193,4	183,6	157,5	93,7	40,7	9,2	1,0
2003	204,0	189,2	181,4	159,0	94,0	41,6	9,5	1,0
2004	209,9	187,3	178,1	160,3	94,5	42,5	10,0	1,1
2005	214,8	184,8	176,3	155,8	100,6	43,0	10,4	1,1
2006	220,1	185,4	174,5	152,0	104,8	43,6	10,7	1,2
2007	230,0	187,0	173,1	149,6	105,9	44,0	11,1	1,2
2008	243,1	192,0	170,0	148,2	107,2	44,1	11,3	1,3
2009	258,4	197,9	168,6	146,2	108,2	44,9	11,6	1,4
2010	275,1	202,8	166,7	145,2	105,9	48,4	11,9	1,4
2011	290,8	207,7	167,6	144,1	104,0	50,9	12,0	1,5
2012	300,3	217,3	169,2	143,4	102,7	51,3	12,2	1,6
<b>Prognos</b>								
2013	304,6	230,0	174,0	141,1	102,5	52,2	12,3	1,7
2014	303,4	244,8	179,6	140,3	101,4	52,8	12,6	1,8
2015	298,6	261,0	184,4	139,2	101,3	52,2	13,9	1,8
2016	291,1	276,0	189,3	140,3	101,0	51,6	14,8	1,8
2017	284,6	285,3	198,5	142,3	101,0	51,5	15,0	1,9
2018	278,7	289,4	210,4	146,8	99,8	51,7	15,2	1,9
2019	273,8	288,3	224,2	151,8	99,7	51,4	15,4	2,0
2020	272,4	283,8	239,2	156,1	99,3	51,8	15,3	2,2
2021	273,5	276,7	253,0	160,6	100,7	51,9	15,3	2,4
2022	274,5	270,5	261,5	168,9	102,7	52,2	15,3	2,4
2023	274,3	265,1	265,5	179,6	106,4	51,8	15,5	2,4
2024	275,5	260,6	264,6	191,9	110,6	52,0	15,4	2,4
2025	275,5	259,4	260,6	205,1	114,0	52,2	15,7	2,5
2026	275,6	260,5	254,3	217,1	117,7	53,3	15,8	2,5
2027	277,2	261,6	248,9	224,7	124,5	54,8	15,9	2,5
2028	282,1	261,6	244,2	228,4	133,2	57,2	15,9	2,5
2029	291,6	262,8	240,3	227,9	143,1	59,8	16,0	2,5
2030	301,0	262,9	239,5	224,9	153,3	61,9	16,2	2,6
2031	310,0	263,2	240,8	219,7	162,5	64,2	16,8	2,6
2032	316,7	264,9	242,0	215,5	168,3	68,4	17,4	2,6
2033	318,6	269,6	242,2	212,0	171,5	73,9	18,3	2,6
2034	313,4	278,9	243,6	209,0	171,6	80,0	19,2	2,6
2035	309,4	288,1	243,9	208,8	169,6	86,0	19,9	2,7
2036	307,0	296,7	244,3	210,3	166,2	91,2	20,8	2,8
2037	305,1	303,2	246,2	211,8	163,5	94,5	22,4	2,9
2038	304,8	305,1	250,8	212,3	161,5	96,5	24,5	3,1
2039	307,6	300,2	259,8	213,8	159,9	96,8	26,7	3,2

**10. (forts.)**

31 dec. resp. år	Därav efter ålder							
	65-69 år	70-74 år	75-79 år	80-84 år	85-89 år	90-94 år	95-99 år	100+ år
<b>Kvinnor</b>								
2040	306,9	296,5	268,6	214,4	160,3	95,9	28,7	3,3
2041	302,6	294,4	276,8	215,2	162,0	94,2	30,4	3,5
2042	297,6	292,7	283,1	217,2	163,7	93,2	31,5	3,8
2043	292,9	292,4	285,0	221,7	164,6	92,7	32,2	4,2
2044	289,1	295,2	280,5	230,1	166,1	92,3	32,3	4,5
2045	288,9	294,6	277,2	238,4	167,1	93,1	32,0	4,9
2046	289,4	290,6	275,4	246,0	168,2	94,5	31,5	5,1
2047	290,7	285,8	274,1	251,8	170,4	95,9	31,4	5,3
2048	292,3	281,3	274,1	253,6	174,6	96,9	31,5	5,4
2049	293,2	277,8	276,8	249,9	181,9	98,1	31,6	5,5
2050	295,1	277,7	276,4	247,3	189,0	99,0	32,0	5,5
2051	299,4	278,3	272,7	246,1	195,4	100,1	32,7	5,4
2052	304,8	279,6	268,4	245,3	200,3	102,0	33,4	5,4
2053	312,9	281,2	264,3	245,6	202,0	105,2	33,8	5,5
2054	321,6	282,1	261,2	248,4	199,3	110,4	34,4	5,5
2055	331,3	284,1	261,2	248,2	197,7	115,2	34,8	5,6
2056	338,9	288,3	261,9	245,2	197,4	119,4	35,4	5,7
2057	344,3	293,7	263,3	241,5	197,4	122,6	36,3	5,8
2058	345,3	301,7	264,9	238,1	198,2	123,6	37,8	5,9
2059	342,5	310,3	266,0	235,6	200,8	122,1	40,0	6,0
2060	332,8	319,8	268,0	236,0	201,0	121,6	41,9	6,1

## 11. Folkmängd efter ålder 1960–2012 samt prognos 2013–2060, män. Tusental

11. Population by age 1960–2012 and forecast 2013–2060, men.

Thousands

31 dec. resp. år	Totalt	Därav efter ålder					
		0–4 år	5–9 år	10–14 år	15–19 år	20–24 år	25–29 år
<b>Män</b>							
1960	3 740,1	267,4	274,2	312,5	303,2	235,8	219,9
1970	4 035,8	296,1	295,1	272,6	282,0	336,6	329,3
1980	4 119,8	247,9	283,8	295,9	296,5	282,9	296,3
1990	4 244,0	290,3	250,5	253,4	288,4	307,8	316,9
1991	4 270,6	301,1	256,0	252,3	281,6	302,2	326,9
1992	4 294,6	310,2	262,0	252,0	274,7	296,7	333,7
1993	4 321,0	312,3	273,2	253,8	267,6	295,3	333,5
1994	4 356,3	310,5	286,4	256,2	262,5	297,9	326,4
1995	4 366,1	298,7	298,1	257,9	259,7	295,6	317,3
1996	4 369,7	282,4	307,7	262,6	257,8	288,3	310,8
1997	4 371,9	265,4	315,4	268,4	257,5	280,3	304,5
1998	4 375,6	251,8	315,6	278,6	258,4	272,0	301,8
1999	4 380,1	240,4	311,7	289,2	259,1	265,1	302,6
2000	4 392,8	234,9	300,4	301,3	261,4	263,2	301,3
2001	4 408,4	234,2	285,3	311,7	267,2	262,4	295,5
2002	4 427,1	237,6	269,6	320,0	273,5	263,2	289,5
2003	4 446,7	242,8	257,1	320,5	284,4	265,1	283,0
2004	4 466,3	249,3	246,2	316,9	295,2	266,6	277,7
2005	4 486,6	254,5	240,5	305,5	307,1	269,5	277,0
2006	4 523,5	262,9	240,5	291,3	318,2	277,5	279,3
2007	4 563,9	269,6	244,5	276,5	327,7	285,4	283,5
2008	4 603,7	276,0	250,7	265,0	329,7	296,8	288,3
2009	4 649,0	281,8	258,6	255,2	328,0	309,5	293,3
2010	4 690,2	288,9	264,4	250,3	318,2	323,0	299,2
2011	4 726,8	291,6	272,2	249,9	304,8	332,9	305,9
2012	4 765,9	294,7	279,3	254,0	290,8	341,6	311,9
<b>Prognos</b>							
2013	4 815,3	297,9	285,7	260,3	280,3	345,1	323,5
2014	4 870,8	301,2	292,4	269,0	272,0	345,4	335,9
2015	4 924,3	303,7	300,4	275,7	268,6	337,7	349,5
2016	4 977,9	309,5	303,6	284,6	269,3	325,9	361,7
2017	5 031,9	315,4	306,8	292,0	273,9	313,2	372,2
2018	5 071,7	320,1	308,8	297,4	278,2	301,7	373,7
2019	5 110,2	324,2	310,7	302,5	284,1	291,6	371,2
2020	5 144,3	327,3	311,7	308,8	288,1	286,2	360,6
2021	5 175,6	329,3	315,8	310,3	294,4	284,3	345,8
2022	5 204,9	330,3	320,0	311,6	299,5	285,8	330,4
2023	5 232,7	330,2	324,0	313,0	303,9	289,1	317,7
2024	5 259,0	329,0	327,4	314,2	308,3	294,1	306,7
2025	5 283,6	326,9	330,1	314,9	314,2	297,7	300,8
2026	5 306,7	324,0	331,9	318,9	315,5	303,7	298,7
2027	5 328,1	320,4	332,8	323,1	316,8	308,7	300,0
2028	5 348,1	316,5	332,6	327,1	318,1	313,0	303,3
2029	5 366,5	312,6	331,5	330,5	319,4	317,3	308,2
2030	5 383,7	308,9	329,4	333,2	320,1	323,2	311,8
2031	5 400,0	305,7	326,5	335,0	324,1	324,6	317,8
2032	5 415,4	303,4	322,9	335,9	328,3	326,0	322,7
2033	5 430,3	301,9	319,1	335,7	332,3	327,4	327,1
2034	5 444,9	301,2	315,2	334,6	335,7	328,8	331,4
2035	5 459,4	301,5	311,5	332,5	338,4	329,7	337,3
2036	5 473,9	302,4	308,4	329,6	340,2	333,7	338,9
2037	5 488,8	304,0	306,1	326,1	341,1	338,0	340,5
2038	5 504,0	306,1	304,6	322,3	341,0	341,9	342,0
2039	5 519,6	308,6	303,9	318,4	339,8	345,4	343,6

**11. (forts.)**

31 dec. resp. år	Totalt	Därav efter ålder					
		0-4 år	5-9 år	10-14 år	15-19 år	20-24 år	25-29 år
<b>Män</b>							
2040	5 535,9	311,3	304,1	314,8	337,8	348,2	344,6
2041	5 552,7	314,1	305,1	311,7	334,9	350,0	348,7
2042	5 570,0	317,0	306,6	309,4	331,4	351,0	352,9
2043	5 587,8	319,8	308,6	307,9	327,6	350,9	356,9
2044	5 606,1	322,5	311,0	307,3	323,8	349,8	360,4
2045	5 624,7	325,1	313,6	307,4	320,2	347,9	363,2
2046	5 643,6	327,6	316,4	308,3	317,2	345,1	365,1
2047	5 662,6	329,9	319,1	309,8	314,9	341,7	366,0
2048	5 681,7	331,9	321,8	311,8	313,4	338,1	366,0
2049	5 700,7	333,8	324,4	314,1	312,7	334,4	365,0
2050	5 719,6	335,3	326,9	316,7	312,9	330,9	363,1
2051	5 738,2	336,5	329,3	319,4	313,8	328,0	360,4
2052	5 756,4	337,3	331,4	322,1	315,3	325,8	357,1
2053	5 774,3	337,8	333,4	324,7	317,2	324,4	353,6
2054	5 791,6	337,9	335,1	327,2	319,5	323,8	350,0
2055	5 808,6	337,6	336,5	329,7	322,0	324,0	346,7
2056	5 825,0	337,0	337,6	331,9	324,7	324,9	343,9
2057	5 840,9	336,2	338,4	334,0	327,3	326,4	341,7
2058	5 856,5	335,1	338,8	335,9	329,9	328,4	340,4
2059	5 871,7	334,0	338,8	337,5	332,4	330,7	339,8
2060	5 886,7	332,8	338,5	338,9	334,8	333,2	340,1



**11. (forts.)**

31 dec. resp. år	Därav efter ålder						
	30-34 år	35-39 år	40-44 år	45-49 år	50-54 år	55-59 år	60-64 år
<b>Män</b>							
1960	236,3	268,8	270,5	268,8	260,9	225,7	190,3
1970	253,1	226,1	237,0	264,5	261,1	252,5	234,2
1980	337,9	321,1	244,8	217,9	225,5	245,4	232,9
1990	295,8	298,6	333,2	314,1	236,1	205,2	204,0
1991	295,1	299,8	322,9	330,6	243,3	206,2	201,6
1992	296,8	299,4	314,3	338,7	256,1	208,8	200,0
1993	302,8	299,0	307,7	341,0	271,7	215,1	196,9
1994	313,9	301,5	302,4	337,1	289,8	223,2	195,9
1995	324,1	299,8	298,9	330,0	308,3	229,5	195,5
1996	332,6	297,9	299,7	319,8	324,2	236,6	196,7
1997	338,4	299,1	299,0	311,4	332,3	248,8	199,4
1998	337,1	303,8	297,9	304,5	334,6	263,9	205,4
1999	328,6	312,9	298,5	298,2	330,5	281,2	213,2
2000	320,6	324,0	297,7	295,4	323,9	299,5	219,4
2001	315,6	333,9	296,8	297,0	314,5	315,6	226,5
2002	311,2	340,9	299,0	297,2	306,7	324,0	238,9
2003	309,7	340,6	304,5	296,5	300,4	326,8	253,7
2004	311,2	332,7	314,0	297,6	294,6	323,0	270,7
2005	310,3	325,1	325,0	296,8	291,9	316,5	288,4
2006	306,5	321,3	335,4	296,4	293,7	307,3	304,1
2007	302,6	318,5	343,6	299,1	294,3	299,9	312,2
2008	298,6	318,4	344,0	305,2	293,9	294,1	315,1
2009	296,1	322,2	337,9	315,8	295,7	289,0	312,1
2010	297,4	322,0	331,6	327,0	295,6	286,7	306,1
2011	299,0	318,1	327,6	337,2	295,3	288,8	297,4
2012	302,2	313,7	324,5	345,0	297,8	289,5	290,6
<b>Prognos</b>							
2013	307,6	310,4	325,0	346,2	304,4	289,5	285,4
2014	313,0	308,5	329,6	340,8	314,9	291,5	280,9
2015	318,6	310,8	330,6	335,8	326,7	291,9	279,2
2016	326,7	313,5	327,7	332,7	337,3	292,1	281,6
2017	334,6	317,6	324,2	330,4	345,5	294,9	282,6
2018	344,6	321,2	319,8	330,3	346,3	301,1	282,6
2019	354,6	324,1	316,2	333,7	340,6	311,2	284,5
2020	365,5	327,3	316,5	333,5	335,0	322,3	284,9
2021	374,8	332,8	317,1	329,2	331,3	332,3	284,9
2022	382,1	338,1	318,8	324,2	328,2	339,8	287,4
2023	382,4	347,1	321,3	319,2	327,7	340,5	293,4
2024	378,9	356,3	323,2	315,0	330,6	334,8	303,2
2025	368,0	366,8	325,9	314,7	330,1	329,2	314,0
2026	353,3	376,0	331,1	314,9	325,6	325,6	323,8
2027	338,1	383,3	336,3	316,4	320,6	322,6	331,2
2028	325,7	383,7	345,4	318,7	315,5	322,1	332,0
2029	314,8	380,4	354,6	320,5	311,2	324,8	326,5
2030	309,0	369,8	365,1	323,2	310,9	324,3	321,2
2031	307,0	355,4	374,4	328,3	311,0	319,9	317,8
2032	308,4	340,5	381,8	333,5	312,3	315,0	314,9
2033	311,7	328,3	382,4	342,5	314,6	309,9	314,5
2034	316,6	317,6	379,2	351,7	316,3	305,7	317,2
2035	320,3	311,9	368,8	362,3	319,0	305,3	316,7
2036	326,2	310,0	354,7	371,6	324,0	305,4	312,4
2037	331,1	311,5	340,0	379,1	329,2	306,7	307,6
2038	335,5	314,8	328,0	379,8	338,2	308,9	302,6
2039	339,9	319,8	317,6	376,7	347,4	310,6	298,6

**11. (forts.)**

31 dec. resp. år	Därav efter ålder						
	30-34 år	35-39 år	40-44 år	45-49 år	50-54 år	55-59 år	60-64 år
<b>Män</b>							
2040	345,8	323,6	311,9	366,6	358,0	313,2	298,2
2041	347,6	329,5	310,2	352,8	367,3	318,2	298,4
2042	349,3	334,5	311,7	338,3	374,8	323,4	299,6
2043	351,0	338,9	315,2	326,5	375,6	332,4	301,8
2044	352,7	343,4	320,2	316,2	372,7	341,6	303,5
2045	353,8	349,3	324,1	310,7	362,8	352,1	306,1
2046	358,0	351,1	330,0	309,0	349,2	361,5	311,1
2047	362,3	353,0	335,0	310,7	335,0	368,9	316,2
2048	366,3	354,9	339,4	314,1	323,3	369,8	325,1
2049	369,8	356,6	343,9	319,2	313,2	367,1	334,3
2050	372,5	357,9	349,9	323,2	307,8	357,3	344,7
2051	374,4	362,0	351,8	329,1	306,2	344,0	354,0
2052	375,4	366,3	353,8	334,0	307,9	330,0	361,5
2053	375,3	370,4	355,7	338,5	311,4	318,6	362,4
2054	374,4	373,9	357,5	343,0	316,5	308,7	359,8
2055	372,5	376,7	358,9	348,9	320,5	303,4	350,3
2056	369,9	378,6	363,1	351,0	326,4	301,9	337,3
2057	366,7	379,6	367,4	353,0	331,3	303,6	323,6
2058	363,3	379,6	371,5	355,0	335,8	307,2	312,5
2059	359,8	378,7	375,1	356,9	340,3	312,3	302,8
2060	356,6	376,9	377,9	358,3	346,3	316,3	297,7

## 11. (forts.)

31 dec. resp. år	Därav efter ålder							
	65-69 år	70-74 år	75-79 år	80-84 år	85-89 år	90-94 år	95-99 år	100+ år
<b>Män</b>								
1960	151,7	114,9	77,1	42,5	15,7	3,3	0,4	0,0
1970	187,5	139,8	91,3	50,4	20,5	5,3	0,7	0,0
1980	209,6	172,6	113,6	62,0	25,1	6,8	1,1	0,1
1990	208,5	178,2	134,2	83,3	34,4	9,5	1,4	0,1
1991	201,8	182,9	134,1	85,0	35,8	9,8	1,5	0,1
1992	197,3	184,2	133,9	86,7	37,2	10,2	1,6	0,1
1993	193,4	186,2	132,9	88,1	38,4	10,5	1,6	0,1
1994	189,9	186,9	133,1	89,0	40,5	11,1	1,6	0,1
1995	187,5	180,7	140,1	88,8	42,1	11,5	1,7	0,1
1996	185,6	175,7	144,7	89,3	43,2	12,1	1,8	0,1
1997	184,5	172,2	146,4	89,9	44,4	12,7	1,9	0,1
1998	181,7	169,1	148,6	90,1	45,3	13,2	2,0	0,1
1999	180,7	166,2	149,2	90,6	46,0	13,8	2,1	0,1
2000	180,6	164,5	145,0	96,6	46,3	14,4	2,1	0,2
2001	182,4	163,4	141,8	100,4	47,0	14,9	2,2	0,2
2002	185,5	163,2	139,7	102,2	47,6	15,2	2,3	0,2
2003	191,7	161,2	137,9	104,2	48,3	15,8	2,4	0,2
2004	199,3	160,9	136,4	105,4	49,3	16,4	2,6	0,2
2005	205,5	161,2	135,6	103,4	53,3	16,5	2,8	0,2
2006	212,5	163,4	135,3	101,8	56,1	17,0	2,9	0,2
2007	224,5	166,9	136,0	101,0	57,5	17,4	3,0	0,2
2008	238,7	173,1	135,1	100,4	59,3	17,9	3,2	0,2
2009	255,3	180,7	135,4	100,0	60,0	18,6	3,3	0,3
2010	272,6	186,8	136,3	100,4	59,6	20,5	3,3	0,2
2011	287,7	193,7	138,9	100,8	59,3	21,9	3,4	0,3
2012	295,7	205,3	142,4	101,8	59,0	22,4	3,6	0,3
<b>Prognos</b>								
2013	298,9	218,8	148,2	101,6	59,4	23,2	3,7	0,3
2014	296,4	234,4	155,4	102,3	59,5	23,5	3,9	0,3
2015	291,4	250,5	161,1	103,6	60,3	23,6	4,4	0,3
2016	283,7	264,8	167,4	106,3	60,8	23,7	4,7	0,3
2017	277,8	272,6	177,9	109,6	61,9	23,8	4,8	0,4
2018	273,1	276,0	190,3	114,6	62,2	24,1	5,0	0,4
2019	269,0	274,1	204,6	120,7	62,9	24,3	5,1	0,4
2020	267,5	269,8	219,1	125,6	64,3	24,9	5,1	0,5
2021	269,8	263,0	232,1	131,0	66,5	25,3	5,2	0,5
2022	270,8	257,8	239,3	140,0	69,1	25,9	5,2	0,5
2023	271,0	254,0	242,8	150,6	72,7	26,2	5,4	0,5
2024	273,0	250,5	241,6	162,7	77,0	26,7	5,4	0,5
2025	273,4	249,5	238,4	174,9	80,5	27,5	5,6	0,5
2026	273,6	252,1	232,9	185,6	84,4	28,7	5,7	0,5
2027	276,3	253,3	229,0	191,8	91,0	30,1	5,9	0,5
2028	282,2	253,9	226,2	195,1	98,6	31,9	6,0	0,6
2029	291,7	256,0	223,6	194,8	107,3	34,0	6,1	0,6
2030	302,4	256,7	223,3	192,8	115,7	35,8	6,4	0,6
2031	312,0	257,3	226,1	189,0	123,1	37,7	6,7	0,6
2032	319,2	260,1	227,7	186,5	127,5	41,1	7,1	0,6
2033	320,1	266,0	228,7	185,1	130,1	45,0	7,6	0,6
2034	315,0	275,3	231,1	183,6	130,4	49,4	8,1	0,7
2035	310,1	285,7	232,2	184,1	129,6	53,4	8,6	0,7
2036	307,0	295,0	233,1	187,0	127,5	56,8	9,1	0,7
2037	304,4	302,2	236,2	188,9	126,5	58,9	10,0	0,8
2038	304,1	303,2	242,0	190,4	126,3	60,2	11,1	0,8
2039	306,8	298,7	251,0	192,9	126,0	60,6	12,3	0,9

**11. (forts.)**

31 dec. resp. år	Därav efter ålder							
	65-69 år	70-74 år	75-79 år	80-84 år	85-89 år	90-94 år	95-99 år	100+ år
<b>Män</b>								
2040	306,4	294,3	261,0	194,3	127,1	60,5	13,3	0,9
2041	302,3	291,7	269,9	195,8	129,7	59,7	14,1	1,0
2042	297,8	289,5	276,8	198,9	131,7	59,7	14,6	1,1
2043	293,0	289,5	278,1	204,6	133,3	60,1	14,9	1,2
2044	289,2	292,3	274,2	212,9	135,6	60,4	15,0	1,4
2045	288,9	292,0	270,5	221,9	137,1	61,3	15,1	1,5
2046	289,1	288,2	268,5	230,0	138,7	63,0	14,9	1,6
2047	290,3	283,9	266,9	236,2	141,7	64,4	15,0	1,6
2048	292,5	279,5	267,1	237,5	146,5	65,5	15,3	1,7
2049	294,2	276,0	269,9	234,6	153,4	67,0	15,5	1,7
2050	296,8	275,8	269,9	231,9	160,5	68,1	15,9	1,7
2051	301,7	276,1	266,5	230,7	166,8	69,4	16,4	1,7
2052	306,8	277,4	262,7	230,0	171,7	71,4	16,9	1,7
2053	315,6	279,5	258,8	230,7	172,9	74,4	17,3	1,7
2054	324,6	281,2	255,8	233,5	171,1	78,6	17,8	1,8
2055	334,9	283,9	255,9	233,7	169,7	82,8	18,1	1,8
2056	344,1	288,7	256,4	231,1	169,8	86,3	18,6	1,9
2057	351,5	293,8	257,8	228,2	170,1	89,0	19,3	1,9
2058	352,5	302,4	259,9	225,1	171,3	89,6	20,3	2,0
2059	350,0	311,3	261,7	223,0	173,9	88,9	21,7	2,0
2060	340,9	321,4	264,5	223,6	174,5	88,7	23,0	2,1

## 12. Antal personer efter ålder och demografisk försörjningskvot 1960–2012 samt prognos 2013–2060. Tusental

12 Population by age and demographic dependency ratio 1960–2012 and projection 2013–2060. Thousands

År	Ålder			Totalt	Demografisk försörjningskvot <sup>4</sup>
	0-19	20-64	65+		
1960	2 258	4 352	888	7 498	0,72
1970	2 233	4 734	1 113	8 081	0,71
1980	2 194	4 761	1 362	8 318	0,75
1990	2 111	4 953	1 526	8 591	0,73
2000	2 139	5 213	1 531	8 883	0,70
2010	2 184	5 495	1 737	9 416	0,71
2012	2 176	5 551	1 828	9 556	0,72
<b>Prognos</b>					
2013	2 186	5 590	1 872	9 648	0,73
2020	2 404	5 768	2 097	10 269	0,78
2030	2 514	5 817	2 396	10 727	0,84
2040	2 467	5 908	2 632	11 008	0,86
2050	2 514	6 086	2 742	11 343	0,86
2060	2 618	6 073	2 966	11 657	0,92

<sup>4</sup> Demografisk försörjningskvot beräknas som summan av antalet 0-19 år och antalet 65 år och äldre dividerat med antalet i åldern 20-64 år.

### 13. Folkmängd födda i Sverige respektive utomlands efter ålder och kön 1960–2012 samt prognos 2013–2060. Tusental

13. Population born in Sweden and foreign-born by age and sex 1960–2012 and projection 2013–2060. Thousands

År	Kvinnor			Män			Totalt		
	0–19	20–64	65+	0–19	20–64	65+	0–19	20–64	65+
<b>Totalt</b>									
1960	1 093	2 176	487	1 150	2 178	410	2 243	4 355	897
1970	1 088	2 340	618	1 146	2 394	496	2 233	4 734	1 113
1980	1 070	2 356	771	1 124	2 405	591	2 194	4 761	1 362
1990	1 029	2 441	877	1 083	2 512	650	2 111	4 953	1 526
2000	1 041	2 567	881	1 098	2 645	650	2 139	5 213	1 531
2010	1 062	2 706	957	1 122	2 789	780	2 184	5 495	1 737
2012	1 057	2 735	998	1 119	2 817	830	2 176	5 551	1 828
<b>Prognos</b>									
2013	1 061	2 752	1 018	1 124	2 837	854	2 186	5 590	1 872
2020	1 168	2 836	1 120	1 236	2 932	977	2 404	5 768	2 097
2030	1 223	2 859	1 262	1 292	2 958	1 134	2 514	5 817	2 396
2040	1 199	2 898	1 375	1 268	3 010	1 258	2 467	5 908	2 632
2050	1 222	2 979	1 422	1 292	3 107	1 320	2 514	6 086	2 742
2060	1 273	2 970	1 527	1 345	3 103	1 439	2 618	6 073	2 966
<b>Födda i Sverige</b>									
1960	1 072	2 045	474	1 129	2 072	404	2 200	4 117	878
1970	1 042	2 135	596	1 101	2 185	484	2 143	4 320	1 080
1980	1 024	2 110	738	1 081	2 105	572	2 105	4 274	1 310
1990	975	2 144	821	1 029	2 214	617	2 004	4 359	1 438
2000	978	2 195	793	1 032	2 285	595	2 010	4 480	1 388
2010	987	2 184	843	1 043	2 281	693	2 030	4 465	1 539
2012	978	2 181	875	1 033	2 280	735	2 011	4 461	1 610
<b>Prognos</b>									
2013	977	2 178	891	1 033	2 279	755	2 010	4 457	1 646
2020	1 069	2 135	960	1 132	2 238	846	2 200	4 373	1 806
2030	1 151	2 122	1 047	1 219	2 233	948	2 371	4 355	1 995
2040	1 138	2 181	1 094	1 206	2 298	1 017	2 344	4 479	2 111
2050	1 161	2 318	1 071	1 229	2 441	1 016	2 391	4 759	2 087
2060	1 211	2 353	1 135	1 282	2 478	1 094	2 493	4 831	2 228
<b>Utrikes födda</b>									
1960	22	131	12	21	107	7	43	238	19
1970	46	205	22	45	210	15	91	415	33
1980	46	246	34	43	241	19	89	488	52
1990	54	297	56	54	297	33	108	594	89
2000	63	373	88	66	360	55	129	732	143
2010	75	522	114	79	507	87	154	1 030	201
2012	79	554	123	86	537	95	165	1 090	218
<b>Prognos</b>									
2013	84	574	127	91	558	99	176	1 133	227
2020	100	701	160	104	693	130	204	1 395	291
2030	71	736	215	73	726	186	144	1 462	401
2040	61	717	280	62	713	241	124	1 429	521
2050	61	661	351	62	666	304	123	1 327	655
2060	62	616	393	63	625	345	125	1 242	738

Uppgiften för 1960 kommer från folk- och bostadsräkningen 1960 och avser 1 november.

## Fakta om statistiken

---

Detta omfattar statistiken

### Definitioner och förklaringar

#### Dödsrisk

Antal avlidna i en viss ålder dividerat med folkmängden vid tidsperiodens början (resultatet justeras för migration).

#### Dödstal

Antal avlidna i en viss ålder dividerat med medelfolkmängden under tidsperioden. En omvandling av dödstal till dödsrisker fås genom:  $1 - \exp^{-\text{dödstalet}}$ , för åldern 0 används  $1 - \exp^{-0,5 \text{ dödstal}}$ .

#### Invandrare

För att bli registrerad som invandrare skall man ha för avsikt att stanna i Sverige i minst ett år. Enbart personer som folkbokförs räknas som invandrare. I denna publikation används ordet invandrare om personer endast det år som man registrerats som invandrad.

#### Kohort – perioddata

De flesta demografiska mått (dödlighet, fruktsamhet, etc.) avser vanligtvis ett kalenderår och benämns då perioddata (tvärsnitt). Data om en kohort (födelse-årgång) syftar på observationer under dess levnad, det vill säga, longitudinellt.

#### Medelfolkmängd

Genomsnittlig folkmängd under en tidsperiod.

#### Nettomigration

Antalet invandrare minus antalet utvandrare.

#### Summerat fruktsamhetstal

Summan av de åldersspecifika fruktsamhetstalen. Talet visar hur många barn som en kvinna i genomsnitt skulle föda under sin fruktsamma period utifrån, den vid tidpunkten för beräkningen, gällande fruktsamheten.

#### Utvandrare

För att bli registrerad som utvandrare skall man ha för avsikt att bosätta sig utomlands under minst ett år. Enbart personer som anmäler detta till folkbokföringen räknas som utvandrare. Vid utflyttning till ett annat nordiskt land gäller folkbokföringsreglerna i det land man flyttar till. Det kan innebära att personen blir registrerad som utvandrare trots att personen inte har för avsikt att bosätta sig utomlands i minst ett år, om reglerna är sådana i inflyttningslandet. I denna publikation används ordet utvandrare om personen endast det år man registrerats som utvandrad.

#### Åldersspecifika fruktsamhetstal

Antalet, av kvinnor i en viss ålder, födda barn i relation till medelfolkmängden kvinnor i motsvarande ålder.

#### Återstående medellivslängd

Medellivslängden vid födelsen är ett mått, eller egentligen ett index, som på ett sammanfattande sätt mäter dödligheten för alla åldrar under ett speciellt år. Det är alltså inte den genomsnittliga livslängden som en person som föddes ett speciellt år kommer att ha utan ett samlat mått på dödligheten i alla åldrar det år som beräkningen görs.

Den återstående medellivslängden beräknas i prognosen inom ramen för livslängdstabellen, och på samma sätt som finns beskrivet i rapporten *Kohortdödligheten i Sverige (SCB Demografiska rapporter 2010:1)*.

## Indelning i ländergrupper

### Sverige

#### Norden (utom Sverige):

Danmark, Finland, Island, Norge

#### EU-länder (utom Norden):

Belgien, Bulgarien, Cypern, Danzig, Estland, Frankrike, Gibraltar, Grekland, Irland, Italien, Lettland, Litauen, Luxemburg, Malta, Nederländerna, Polen, Portugal, Rumänien, Slovakien, Slovenien, Spanien, Storbritannien och Nordirland, Tjeckien, Tjeckoslovakien, Tyska Dem Rep (DDR), Tyskland, Ungern, Österrike

#### Övriga Europa (Europa utom Norden och EU-länder):

Albanien, Andorra, Bosnien-Hercegovina, Jugoslavien, Kosovo, Kroatien, Liechtenstein, Makedonien, Moldavien, Monaco, Montenegro, Ryssland, San Marino, Schweiz, Serbien, Serbien och Montenegro, Turkiet, Ukraina, Vatikanstaten, Vitryssland

#### Länder (utanför Europa) med högt HDI:

Antigua och Barbuda, Arabemiraten, Förenade, Argentina, Australien, Bahamas, Bahrain, Barbados, Bermuda, Brasilien, Brunei Darussalam, Chile, Costa Rica, Hongkong, Israel, Japan, Kanada, Korea, Syd-, Kuba, Kuwait, Libyen, Malajiska Förbundet, Malaysia, Mauritius, Mexiko, Nya Zeeland, Oman, Panama, Qatar, S:t Kitts och Nevis, Saudiarabien, Seychellerna, Singapore, Taiwan, Tonga, Trinidad och Tobago, Uruguay, USA

#### Länder (utanför Europa) med medel HDI:

Algeriet, Anguilla, Arabrepubliken Egypten, Armenien, Azerbajdzjan, Bangladesh, Belize, Bhutan, Bolivia, Botswana, Colombia, Comorerna, Djibouti, Dominica, Dominikanska Republiken, Ecuador, Egypten, Ekvatorialguinea, El Salvador, Fiji, Filippinerna, Franska Marocko, Gabon, Gambia, Gaza-området, Georgien, Ghana, Grenada, Guatemala, Guyana, Haiti, Honduras, Indien, Indonesien, Irak, Iran, Jamaica, Jordanien, Jungfruöarna, Brittiska, Kambodja, Kamerun, Kap Verde, Kazakstan, Kenya, Kina, Kirgizistan, Kiribati, Kongo, Kongo, Demokratiska Republiken, Korea, Nord-, Laos, Lesotho, Libanon, Liberia, Madagaskar, Maldiverna, Marocko, Marshallöarna, Mauretanien, Mikronesien, Mongoliet, Myanmar, Namibia, Nauru, Nepal, Nicaragua, Pakistan, Palau, Palestina, Papua Nya Guinea, Paraguay, Peru, S:t Lucia, S:t Vincent och Grenadinerna, Salomonöarna, Samoa, Sao Tome och Principe, Sikkim, Sovjetunionen, Sri Lanka, Sudan, Surinam, Swaziland, Sydafrika, Sydjemen, Syrien, Tadzjikistan, Thailand, Togo, Tunisien, Turkmenistan, Tuvalu, Uganda, Uzbekistan, Vanuatu, Venezuela, Vietnam, Vietnam, Rep, Västbanken, Västra Samoa, Yemen, Zimbabwe, Östtimor

#### Länder (utanför Europa) med lågt HDI:

Afghanistan, Angola, Benin, Burkina Faso, Burundi, Centralafrikanska Republiken, Elfenbenskusten, Eritrea, Etiopien, Guinea, Guinea-Bissau, Malawi, Mali, Moçambique, Niger, Nigeria, Rwanda, Senegal, Sierra Leone, Somalia, Tanzania, Tchad, Zambia, Zanzibar

Personer som saknar känt födelseland har förts till gruppen "länder utanför Europa med medel HDI".



## Så görs statistiken

Befolkningsprognosen bygger på delprognoser av de olika demografiska förändringarna: födda, döda samt in- och utvandrare. Underlaget till antagandena kommer från SCB:s olika register. Det som främst används är naturligtvis befolkningsstatistiken, men andra register används också. Det är Flergenerationsregistret och Historiska befolkningsregistret som är bearbetningar av den officiella befolkningsstatistiken. Ett annat register som används är SIV, en databas över invandringen som bygger på administrativa uppgifter från Migrationsverket.

### Modell

Med utgångspunkt från folkmängden i ettåriga åldersklasser i början av ett kalenderår och med antaganden om de demografiska ändringsfaktorerna för detta år, bestäms folkmängdens storlek i slutet av året. Denna prognostiserade befolkning utgör i sin tur utgångspunkten för beräkningen av folkmängden vid slutet av nästföljande år.

Prognosberäkningarna görs med uppdelning efter individens födelselandsgrupp och för varje kön separat. Vi startar med den senast kända folkmängden och rullar sedan fram på det nedan beskrivna sättet från årsskifte till årsskifte.

I framskrivningen görs separata beräkningar för individer som befinner sig i landet vid årets början och individer som tillkommer, invandrar eller föds, under året.

### Individer som finns i Sverige vid årets början

För individer som befinner sig i landet vid årets början beräknas andelen som återstår vid årets slut enligt:

$$B_{t+1} = B_t \cdot e^{-(m+e)}, \text{ där } m \text{ står för dödstal och } e \text{ för emigrationstal}$$

Antalet döda respektive antalet emigrerade beräknas såsom:

$$D_{t+1} = (B_t - B_{t-1}) \cdot \frac{m}{m+e}$$

$$E_{t+1} = (B_t - B_{t-1}) \cdot \frac{e}{m+e}$$

Medelfolkmängden av individer som befinner sig i Sverige vid årets början beräknas på följande sätt:

$$M_{t+1} = B_t \cdot \frac{1-e^{-(m+e)}}{m+e}$$

Antalet barn födda under året av personer som finns i Sverige vid årets början:

$$F_{t+1} = M_{t+1} \cdot f_{t+1}, \text{ där } f \text{ är fruktsamhetstalet}$$

**Individer som invandrar under året**

Immigranter under året utsätter sig för risken att föda barn, dö eller emigrera. Låt  $I_{t+1}$  vara antalet immigranter som kommer under året. Antalet immigranter som är kvar i slutet av året beräknas då såsom:

$$B_{t+1}^I = I_{t+1} \frac{1 - e^{-(m+e)}}{m+e}$$

Antalet avlidna respektive emigrerade bland de som immigrerat under året:

$$D_{t+1}^I = (I_{t+1} - B_{t+1}^I) \cdot \frac{m}{m+e}$$

$$E_{t+1}^I = (I_{t+1} - B_{t+1}^I) \cdot \frac{e}{m+e}$$

Medelfolkmängden under året för de som invandrat är:

$$M_{t+1}^I = \frac{I_{t+1}}{m+e} + I_{t+1} \cdot \frac{e^{-(m+e)} - 1}{(m+e)^2}$$

och antalet barn som fötts under första året:

$$F_{t+1}^I = M_{t+1}^I \cdot f_{t+1}, \text{ där } f \text{ är fruktsamhetstalet}$$

**Barn som fötts under året**

Det totala antalet barn som fötts under året beräknas enligt:

$$F_{t+1}^{tot} = F_{t+1} + F_{t+1}^I$$

Antalet barn som är kvar i slutet av året beräknas som:

$$B_{t+1}^F = F_{t+1}^{tot} \cdot \frac{1 - e^{-(m+e)}}{m+e}$$

Antalet döda och emigrerade av de som fötts under året:

$$D_{t+1}^F = (F_{t+1}^{tot} - B_{t+1}^F) \cdot \frac{m}{m+e}$$

$$E_{t+1}^F = (F_{t+1}^{tot} - B_{t+1}^F) \cdot \frac{e}{m+e}$$

**Statistikens tillförlitlighet**

Tillförlitligheten när det gäller de födelseårgångar som finns vid prognosperiodens början är mycket god under första delen av prognosperioden men avtar så småningom. Tillförlitligheten när det gäller de födelseårgångar som föds under prognosperioden är naturligtvis lägre.

## Bra att veta

Denna framskrivning finns redovisad i 1-åriga åldersklasser, kön och ländergrupper för åren 2013–2110 på SCB:s webbplats, [www.scb.se](http://www.scb.se) i statistikdatabaserna.

Mer information om statistiken och dess kvalitet ges i en särskild Beskrivning av statistiken på SCB:s webbplats, [www.scb.se](http://www.scb.se).

## Annan statistik

### Rapporter om prognosmodeller:

*Modell för att prognostisera återinvandringen av Sverigefödda.* Bakgrundsmaterial om demografi, barn och familj 2009:1

*Återutvandring efter tid i Sverige* Bakgrundsmaterial om demografi, barn och familj 2011:1

*Betydelsen av tid i Sverige för fruktsamheten* Bakgrundsmaterial om demografi, barn och familj 2012:1

*Modell för att skatta återutvandringen efter grund för bosättning* Bakgrundsmaterial om demografi, barn och familj 2012:2

### Publicerade prognoser sedan år 1973:

*Befolkningsprognos för riket 1973–2000.* Information i prognosfrågor 1973:6

*Befolkningsprognos för riket 1976–2000.* Information i prognosfrågor 1976:3

*Befolkningsprognos för riket 1978–2000.* Information i prognosfrågor 1978:5

*Befolkning år 2000 – Prognos för Sverige 1980–2000 – med utblick mot 2025.* Information i prognosfrågor 1980:6

*Sveriges framtida befolkning – Prognos för åren 1983–2025.* Information i prognosfrågor 1983:2

*Sveriges framtida befolkning – Prognos för åren 1986–2025.* Demografiska rapporter 1986

*Sveriges framtida befolkning – Prognos för åren 1989–2025.* Demografiska rapporter 1989:1

*Sveriges framtida befolkning – Prognos för åren 1991–2025.* Demografiska rapporter 1991:1

*Sveriges framtida befolkning – Framskrivning för åren 1994–2050.* Demografiska rapporter 1994:3

*Sveriges framtida befolkning – Befolkningsframskrivning för åren 2000–2050.* Demografiska rapporter 2000:1

*Sveriges framtida befolkning 2001–2050. Reviderad befolkningsprognos från SCB.* BE 18 SM 0101

*Sveriges framtida befolkning 2002–2050. Reviderad befolkningsprognos från SCB.* BE 18 SM 0201

*Sveriges framtida befolkning – Befolkningsframskrivning för åren 2003–2050.* Demografiska rapporter 2003:4

*Sveriges framtida befolkning 2004–2050. Reviderad befolkningsprognos från SCB.* BE 18 SM 0401

*Sveriges framtida befolkning 2005–2050. Reviderad befolkningsprognos från SCB.* BE 18 SM 0501

*Sveriges framtida befolkning 2006–2050.* Demografiska rapporter 2006:2

*Sveriges framtida befolkning 2007–2050. Reviderad befolkningsprognos från SCB.* BE 18 SM 0701

*Sveriges framtida befolkning 2008–2050. Reviderad befolkningsprognos från SCB.* BE 18 SM 0801

*Sveriges framtida befolkning 2009–2060.* Demografiska rapporter 2009:1

*Sveriges framtida befolkning 2010–2060. Reviderad befolkningsprognos från SCB.* BE 18 SM 1001

*Sveriges framtida befolkning 2011–2060. Reviderad befolkningsprognos från SCB.* BE 18 SM 1001

*Sveriges framtida befolkning 2012–2060.* Demografiska rapporter 2012:2

## In English

---

### Summary

Statistics Sweden presents an updated population projection every year. Every third year a more detailed analysis of the parameters is published. The last such report came out in spring 2012. During the interim years such as this year, the population projection is updated and is reported in a series of Statistical Reports. In addition to a breakdown by sex and age, the population is also broken down by those born in Sweden and those born abroad. In addition to this report, the results are presented in the tables of Statistics Sweden's Statistical Database. In the Statistical Database the trends are projected up to 2110 and the population is divided into seven groups of countries of origin.

In the long run, the assumptions for fertility, mortality and migration are similar to those made in 2012. The assumptions have only been updated for the closest upcoming years when they are more sensitive to economic fluctuation. More information about the methods and the long-term assumptions can be found in the publication "Demographic reports 2012:2, The future population of Sweden 2012–2060".

The mortality and fertility assumptions in this forecast are left unchanged compared to the previous projection. The assumption about immigrants is higher in the nearest coming years compared to the previous projection. This is according to the Migration Board that has increased its forecast about asylum seekers due to the conflict in Syria. In addition, the assumptions about Swedish-born emigrants in younger ages are changed. We have observed an increased migration of children born in Sweden with two parents born abroad and as a consequence the risk of emigration for Swedish-born under age 18 is somewhat higher than in the previous projection.

The Swedish population will increase every year during the forecast period 2013–2060. In 2017 the population will reach 10 million and at the end of the forecast period the population will have increased to over 11.6 million.

In the upcoming 10 years the population is expected to increase by 829 000 persons. The largest increase in the next decade is expected among the oldest persons. The number of those aged 65 and older is expected to increase by 328 000 persons. At the same time the number of those of the younger ages, 0–19, will increase by 279 000 and the number of those of most activity working ages, 20–64, will increase by 222 000.

The population born abroad is an increasing part of the population. In 2012, 1.5 million or 15 percent of the population was born abroad. At the end of the forecast period, 2060, over 2 million or 18 per cent will have been born outside Sweden.

## List of tables

1. Overview of assumptions about migration, fertility and mortality 2013–2060	23
2. Number of children born per 1 000 women by age at end of the year for some forecast years	25
3. Death rates 2013 by sex and age by the end of year. Per mille	26
4a. Annual reduction of death rates for women 2014–2060. Percent	27
4b. Annual reduction of death rates for men 2014–2060. Percent	28
5. Number of immigrants born in Sweden and foreign-born 2013–2060. Thousands	29
6. Number of emigrants born in Sweden and foreign-born 2013–2060. Thousands	30
7. Population and population changes 1960–2012 and projection 2013–2060. Thousands	31
8. Population born in Sweden and foreign-born 2012 and forecast 2013–2060. Thousands	33
9. Population by age 1960–2012 and forecast 2013–2060. Thousands	35
10. Population by age 1960–2012 and forecast 2013–2060, women. Thousands	41
11. Population by age 1960–2012 and forecast 2013–2060, men. Thousands	47
12. Population by age and demographic dependency ration 1960–2012 and projection 2013–2060. Thousands	53
13. Population born in Sweden and foreign-born by age and sex 1960–2012 and projection 2013–2060. Thousands	54

## List of terms

Andel	proportion
Antagande	assumption
Antal	number
Barn	child/children
Befolkning	population
beräkningar	calculations
döda	deaths
dödlighet	mortality
dödsrisker	probabilities of death
dödstal	mortality rate
EU-länder	EU-countries
folkmängd	population size
folkminskning	population decrease
folkökning	population increase
framskrivning	projection
framtid	future
fruktsamhet	fertility
födda	births
födelseår	year of birth
födelseöverskott	excess of births over deaths
genomsnitt	average
hög	high
invandrare	immigrant
invandringsöverskott	excess of immigration
kohort	cohort
kvinnor	women
kön	sex
livslängdstabell	life table
låg	low
länder	countries
medellivslängd	life expectancy
medelfolkmängd	average population
migration	migration
minskning	decrease
modell	model
män	men
Norden	Nordic countries
personer	persons
procent	percent
prognos	forecast
risktid	exposure time

skattning	estimate
Sverige	Sweden
summa	total
summerad fruktsamhet	total fertility rate (TFR)
tabell	table
totalt	total
tusental	thousands
ungdomar	adolescents
utrikes födda	foreign-born
utvandrare	emigrant
utveckling	development
yngre	younger
ålder	age
åldersgrupper	age groups
åldersfördelning	age distribution
åldersklasser	age groups
åldersspecifika	age specific
årets slut	end of year
äldre	older
ökning	increase
övriga	remaining